

Beskrivelse

af

Rotvold Sindssygeasyll,

dets Anlæg og dets Virksomhed i 1872.

Af

L. Dahl,
Asylets Direktør.

og

L. Dons,
Asylets Kasserer.

Beskrivelse

af

Rotvold Sindssygeasyl

og

Beretning om dets Virksomhed i 1872.

af

L. Dahl,
Asylets Direktør.

Med en historisk Oversigt over Sindssygeforholdene
nordenfjelds og over Asylets Anlæg.

Ved

L. Dons,
Asylets Kasserer.

Udgivet efter offentlig Foranstaltning.

Christiania.

Det Steenske Bogtrykkeri.

1873.



BRØDER OLSEN



Rotvold Sindssygeasyl, om hvis Tilblivelse og Anlæg de fornødne Oplysninger ville findes i det af Kasserer L. Dons meddelte Bilag til nærværende Beretning, ligger i Lade Sogn af Strindens Prestegjeld, henved en halv Mil i Øst for Trondhjem. Dets Grund naar umiddelbar til den sydlige Kyst af Trondhjemsfjorden; dets Beliggenhed paa en temmelig bred Halvø imellem to Vige af denne Fjord kan sees af det vedheftede lille Prospekt; den til venstre antydede Vig er den historisk bekjendte Devlehavn. Foruden over denne Halvø strækker dets Jordvei sig temmelig langt opover mod Syd, og Jordveiens samlede Areal udgjør efter et i 1873 foretaget større Tilkjøb ialt 941 Maal, hvoraf 556 Maal dyrket Jord.

Uagtet Egnen i det hele helder mod Nord, har Bygningernes Beliggenhed paa en Høideryg tilladt at vende dets Forside mod Syd med en temmelig lang, af Haver indtagen Skraaning nedad i denne Retning, medens den paa Prospektet til højre synlige Sideflade, der tilhører Mandsafdelingen, vender mod Øst, Kvindefdelingen mod Vest. Forsamlingsværelserne og de fleste Soveværelser i Afdelingerne for rolige Syge af Stand af begge Kjøen vende mod Syd, og kun Forsamlingsværelserne i de saakaldte Celleafdelinger for begge Kjøen have Udsigt mod Nord. Beliggenheden er fri, uden i Forhold til Egnens klimatiske Beskaffenhed i det hele at være veirhaard.

De nærmeste Omgivelser have forholdsvis mange Træer og ere i det hele rige paa Naturskønheder; saavel fra Mandsafdelingen som fra Kvindeafdelingen haves Udsigt over Søen; navnlig ere Morgenerne paa Mandsafdelingen og Aftenerne paa Kvindeafdelingen i godt Veir vakre og oplivende.

Den sædvanlige og korteste Adgang til Asylet fra Trondhjem er gennem en mod Vest udgaaende omtrent 1400 Skridt lang Allé af fritvoxende, mindre Træer; den paa Prospektet antydede mere regelmæssige Allé fører lige mod Syd; begge føre ud til Landeveien mellem Trondhjem og Stjørdalen og ville blive overskaarne af den nye Jernbane til Sverige, som ogsaa, hvis ingen Forandring foretages i den Udstikning, der foreløbig er gjort, vil komme til at gennemskjære Asylets smukke Parkanlæg strax foran dets Haver. Da de nævnte tvende Alléer ere blevne en af de mest yndede Spadsereture i Trondhjems Omegn, indtræder ikke sjelden den Ulempe, at Spadserende, navnlig om Søndagene, stille sig op foran Bygningerne eller trænge sig rundt omkring disse for at se ind i Sygeafdelingerne, hvorved et forøget Opsyn nødvendigjøres. Denne Ulempe vilde forøges til det betænkelige, dersom den første Jernbanestation fra Trondhjem blev i Nærheden af Asylet, noget som derfor i Asylets Interesse meget maa ønskes undgaaet.

Asylets Bestemmelse er nærmest at optage Sindssyge fra det norden- og vestenfjeldske Norge. Det virker altsaa væsentlig for en Kystbefolkning, og dets Beliggenhed ved Søen er følgelig saameget fordelagtigere; navnlig vilde neppe Nordlænderne trives saa godt i Asylet, som de synes at gjøre, uden denne Omstændighed. Vistnok har det vist sig vanskeligt i nogen større Udstrækning at tillade de Syge at deltage i Fiskeri, men allerede det, at det enkeltvis kan ske i de Tilfælde, hvor det Slags Op-

muntring er ønskelig, maa ansees for en stor Vinding. At Asylet ved denne Beliggenhed kan faa de vanskeligere transportable Fornødenheder, navnlig Kul og Ved, til sig søveis, er naturligvis ogsaa en væsentlig Fordel; om den udstrakte Anvendelse, som Søbadet har fundet, gives nærmere Oplysninger i Beretningen om det første Aars Virksomhed. Beliggenheden af Asylets Søbadehus sees i Prospektet paa Pynten tilhøre.

Asylet optager fortrinsvis Sindssyge, der give Haab om Helbredelse, men staar ogsaa aabent for andre Sindssyge, hvis Tilstand gennem Opholdet i samme kan ventes forbedret, saavel som for uhelbredelige Sindssyge, der ikke egne sig til at forpleies i Familier. Nogen Adskillelse mellem formentlig helbredelige og uhelbredelige Syge finder ikke Sted; det er bestemt til at optage 170 Syge, lige mange af hvert Kjøen, men antages uden væsentlige Ulemper at kunne optage indtil 100 af hvert Kjøen.

Asylets Bygninger ere opførte af Mursten, der især af Hensyn til Egnens fugtige Klima ere anordnede som Hulmur, idet Muren bestaar af en halv Stens ydre Skal, der adskilles fra den indre hel Stens Mur ved $2\frac{1}{2}$ Tomme brede, rundt hele Bygningen løbende Hulrum. Bygningerne ere udad overtrukne med lys Oliemaling; indvendig i Værelserne findes Brystpaneling af $1\frac{1}{2}$ indtil $2\frac{1}{2}$ Alens Høide i de forskellige Afdelinger.

Grunden bestaar væsentlig af Lerskifer med Holding i forskellige Retninger; under alle Kjelderne findes Afløbsrender.

Bygningernes Anordning og Indretning, der for nederste Etages Vedkommende vil kunne sees af den vedføjede Grundplan, er i det Væsentlige følgende:

Sygeafdelingerne for de to Kjøen ere adskilte fra hinanden ved to mellemliggende Hovedbygninger, af hvilke

den forreste tjener til Administration og den bagerste til Økonomi.

Administrationsbygningerne har i nederste Etage tilhøre for Indgangen et Modtagelsesværelse, et Expeditionsrum, hvor tillige Medikamenter, Instrumenter og Bøger opbevares; 3 Kontorer, 1 Skoleværelse og 2 mindre Rum, hvoraf 1 for Budet; tilvenstre for Indgangen 2 Værelser for Portneren og Familiebekvemmelighed for Forvalteren. I anden Etage findes 2 Familiebekvemmeligheder, den ene for Overlægen, der ogsaa er administrerende Direktør, den anden for Reservelægen. I tredje Etage findes et større Lokale for Gudstjeneste, 2 Gjæstekammere samt Lofter for Familierne.

Økonomibygningen har 2 mindre Udbygninger; i den ene, mod Øst, henimod Mandsafdelingen, findes 2 Dampkjedler (den ene tjener som Reserve) samt et Oliegasværk; den anden Udbygning vender bagtil eller mod Nord og indeholder Sektionsrum og Ligstue.

Den forreste Del af Økonomibygningen indtages af 3 over hinanden liggende Forraadskammere. Bag disse findes Kjøkkenet, hvori Kogningen foregaar ved Hjælp af Damp; i Forbindelse med Kjøkkenet staar et Udleveringsrum, hvorfra Maden gennem Vinduesaabninger udsendes til de paa hver Side liggende Afhentningsrum, et for hvert Kjø; disse staar ved dækkede Gange i Forbindelse med Sygeafdelingerne. Ved Siden af Kjøkkenet findes Skyllekjøkken, Spisekammer og Melkekammer. Bagenfor Kjøkkenet ligger Vaskeri og Tørkerum, begge forsynede med Rørledning fra Dampkjedelen, samt 2 mindre Rum, hvoraf det ene tjener til Smedje, det andet til Bolig for Fyrbøderen. I anden Etage findes mod Kvindesiden Linnedmagasin, Strygestue og Rullestue, mod Mandssiden 2 Værkstedrum, hvori der hidtil har været udført Skomager-, Skrædder- og Bogbinderarbejde. Desuden findes i 2den

Etage Værelser for Oldfrue, Husholderske, Kjøkken- og Vaskepiger. I en liden Mellemetage over Smedjen og Fyrbøderens Værelse ligger et Baderum for Funktionærer og Syge paa bedre Forpleining, samt Paaklædningværelse.

Sygeafdelingerne ligge som anført paa hver Side af disse Mellebygninger og ere ens indrettede for begge Kjøen. De bestaa hver af 3 større Bygninger, forenede ved lukkede Gange, nemlig 1 for rolige Syge (A. B.), 1 for Syge, der uden at være voldsomme tiltrænge en nøiagtigere Bevogtning (C.), og 1, den saakaldte Celleafdeling, (D.) for de Syge, der i længere Tidsrum vise Hang til Voldsomhed og Ødelæggelse.

Bygningen A. B. ligger fortil og har 2 Afdelinger, nemlig en mindre, længst fremme, for Syge af Stand (A.) og en større, for Syge af Almuesklassen (B.) Den førstnævnte Afdeling har i nederste Etage et større Fællesværelse med Vinduer mod Syd og Øst paa Mandssiden, mod Syd og Vest paa Kvindesiden, og ved Siden af dette 2 mindre Beboelsesværelser for Overvogteren (henholdsvis Overvogtersken); desuden 1 Vogterværelse med Konfur, Springvand og Vask, samt endelig et med Luger for Vinduet og Gitter om Kakkelovnen forsynet Rum til Isolation af Syge under forbigaaende Udbrud af Voldsomhed. I anden Etage haves 5 Soveværelser for en eller to Personer. I Forbindelse med Afdelingen staar en Have, i hvilken de Syge i Regelen kunne spadserere frit ud og ind.

Afdelingen B. — for rolige Syge af Almuesklassen — har et 38 Fod langt, 20 Fod bredt Fællesværelse med fri og lys Udsigt ud i den til Afdelingen hørende større beplantede Gaardsplads samt over denne til Søen. I Forbindelse med dette Rum staar et 58 Fod langt og 12 Fod bredt, med 2 Ovne forsynet Spiseværelse; dette har sine Vinduer indad mod Økonomigaarden og tjener tillige som Gjennemgangsrum. I samme Etage findes desuden 2

Soveværelser, hvoraf et for legemlig Syge; endvidere et Skyllekjøkken og indenfor samme et Isolationsrum med samme Indretning som i Afdelingen A. Anden Etage i denne Afdeling indtages af en 7 Fod bred Korridor og 4 større Soveværelser, som samtlige holdes lukkede om Dagen. I denne Afdeling sove Sygevogterne imellem de Syge.

Vinduerne i de her beskrevne Bygninger ere overalt forsynede med Laase, men uden anden Beskyttelse. Ruderne ere ikke meget store. Ovnene ere af de saakaldte Krarupske Ventilationsovne og staa i Forbindelse med en Luftkanal under Gulvet fra den ydre Væg, der fører den friske Luft ind under Ovnene. Oppe under Taget i Ovnens Nærhed saavel som nede ved Gulvet ere Aabninger, gennem hvilke den forbrugte Luft udføres i en selvstændig Ventilationspipe, der fører op over Taget.

I Kjelderetagen under denne Afdeling findes Snedker- og Malerværksted.

I Overgangen fra den nu beskrevne Bygning A. B. til Bygningen C. er, i Linie med Økonomibygnings Dampkedel, et Badeværelse. Dette har et Reservoir med Rør fra Dampkedelen til Badevandets Opvarmning, 3 Badekar og en Styrtebadindretning. Udenfor samme er et Paaklædningsværelse.

Bygningen C. har i nederste Etage et 58 Fod langt, 12 Fod bredt Opholdsrum for de Syge og i anden Etage et lignende, 44 Fod langt og 12 Fod bredt. Ved Siden af disse Opholdsrum findes i begge Etager 2 større Soveværelser, indbyrdes adskilte ved et mellemliggende Vogterværelse. I nederste Etage findes desuden et Skyllekjøkken og et Isolationsrum med den før beskrevne Indretning. Fra Opholdsrummet i nederste Etage er der Udgang til en særskilt, rummelig, tildels med Græsvolde

forsynet Gaardsplads, hvilken man ogsaa vil søge at faa beplantet.

I denne Afdeling have de med Laase forsynede Vinduer desuden smale Jernstænger, der ere malede som Vinduessprosserne, af hvilke de dækkes. Vinduerne, saavel i denne Bygning som i Bygningen A. B., ere temmelig store, men Ruderne af forholdsvis lidet Omfang.

Ovnene i denne Afdeling ere Ventilationovne med dobbelte Vægge. Ventilationen foregaar forøvrigt som i A. B.

Lofterne i A. B. og C. ere indrettede til Opbevaringsrum for Klæder, saa at hver Syg har sin med Numer forsynede Plads med Nabber og Hylder.

Afdelingen D. har langs den ene Side af en 7 Fod bred lys Gang 12 Isolationsrum (Celler), hvoraf 10 i en Linie; desuden et Forsamlingsværelse, et Vogterværelse samt et Badeværelse med 2 faststaaende Badekar. Af Cellerne have 10 Overlys (Skylights, nedad beskyttede ved Staaltraadnet), medens 2 have almindelige, med Jernstænger som i C. forsynede Vinduer, der kunne tildækkes indenfra med stærke Luger. Cellerne ere omtrent 13½ Fod lange og 8½ Fod brede. Deres Høide til Taget er noget over 9½ Fod, Høiden til Staaltraadnet lidt over 11 Fod. Deres Kubikindhold udgjør omtrent 1200 Fod. 10 af Cellerne have træpaneledede Vægge, medens i 2 af dem, bestemte for de mest Urenlige, Væggene ere glat afpuddede med Cement. Gulvene ere overalt af Egeplanker. I en af Cellerne, bestemt for de Syge med fremtrædende Tilbøielighed til Selvbeskadigelse, ere de træpaneledede Vægge samt Gulvet derhos beklædte med oliemalede, halmfyldte Seildugsmadrasser, hvoraf de paa Gulvet ere flytbare. I de øvrige Celler indtages den Indgangen modsatte Væg af en faststaaende Bænk; i enkelte findes desuden en fastskruet mindre Bænk med Bord. Sengene ere dels

fastskruede, dels løse. Kun i 2 af Cellerne haves faststaaende Natstole.

Denne Afdelings Opvarmning foregaar ved ophedet Luft, idet der for hver 2 Celler findes et med Ovn forsynet Kjelderrum, der gennem en Kanal forsynes med frisk Luft udenfra. Den opvarmede Luft træder ind i Cellen gennem en Aabning opad paa Væggen; ved at tillukke denne Aabning kan man faa den opvarmede Luft til at gaa ind under Gulvplankerne, og den træder da ud gennem Aabninger under den før nævnte faststaaende Bænk. For den forbrugte Luft findes ved Siden af Døren nedad en Udgangsaabning, der staar i Forbindelse med Ovnspiben; ogsaa paa den Indgangen modsatte Væg er der Anledning til at aabne en Ventil og derved tilveiebringe umiddelbar Kommunikation med den friske Luft.

Ogsaa i Afdelingens Forsamlingsværelse foregaar Opvarmningen ved varm Luft fra et underliggende Kjelderrum.

Foruden Opvarmningsrummene findes i Bygningens Kjelderrum paa Mandssiden et særskilt Vaskeri med Tørkeindretning for de Urenliges Gang- og Sengklæder. Om Sommeren kan denne Tørkning foregaa i en liden særskilt Gaardsplads mellem C. og D.

I Overetagen findes en Observationsgang, nogle Loft- rum og et Gavlværelse.

I Forbindelse med Afdelingen staar en Bevægelsesplads, paa hvilken nu Græsvolde blive tilveiebragte.

Denne Plads saavel som Pladsen for Afdelingen C. paa Mandssiden indhegnes ved et lukket Plankeværk; Pladsene for Afdelingerne A. og B. samt for Afdelingen C. paa Kvindesiden have aabne Stakiter; den forreste Del af Pladsen for Afdelingen A. paa Kvindesiden, der var meget udsat for at betragtes af Forbigaaende, har det dog været nødvendigt at forsyne med tæt Stakit. I de

fleste af disse Pladse findes smaa, aabne Pavilloner med Tag, Bord og Bænke.

Det Antal Syge, for hvilket Asylet er autoriseret, 85 af hvert Kjøen, er tænkt fordelt paa de her beskrevne Afdelinger paa følgende Maade:

A.	6 Syge
B.	37 —
C.	30 —
D.	12 —

Det samlede Indhold i Soveværelserne i Afdelingerne B. og C. (Vogterværelserne i C. ikke medregnede) udgjør 57 084 Kubikfod; Høiden i Værelserne er overalt 12 Fod og Gulvfladen udgjør saaledes 4 757 □ Fod. Fordeles dette Rum i Overenstemmelse med Planen paa 67 Syge i B. og C. samt paa 3 Vogtere i B., tilsammen 70, bliver der gennemsnitlig omtrent 815 Kubikfod for hver Seng. I Soverum, der om Dagen kunne holdes tomme med aabne Vinduer, og som ere vel ventilerede, antages dette at være noget overflødig. En Prøve har vist, at 86 Senge, uden egentlig at stilles ufordelagtig, kunne faa Plads i disse 2 Afdelinger. Det gennemsnitlige Rum for hver Seng bliver da 664 Kubikfod med omtrent 55 □ Fod Gulvflade. Regnes paa Grund af det her tænkte forøgede Antal Syge 4 Vogtere i B. istedetfor 3, blive 82 Sygepladse tilbage. Fordeles disse med 47 paa Afdelingen B. og 35 paa Afdelingen C., vil i intet Soveværelse Forholdet blive mindre end omtrent 620 Kubikfod for hver Seng; Værelset for legemlig Syge i B. beholder 1000 Kubikfod for hver Seng; et Værelse i C. faar 720 og 4 Værelser (3 i B. og 1 i C.) faar 650. Dette kan neppe betragtes som Overfyldning, og under Forudsætning af, at Belægget kunde fordeles paa den for Rumforholdene hensigtsmæssigste Maade, altsaa med

6 Syge i	A.
47. — i	B.
35 — i	C.
12 — i	D.,

vilde Asylet altsaa kunne tilveiebringe Soverum til 100 Syge af hvert Kjøen. Et Par af Værelserne i Afdelingen A. ere beregnede paa at give Plads for 2 Syge, og Isolationsrummene i A., B. og C. ere i den her foretagne Beregning ikke medtagne som Sovepladse, hvortil de dog kunne tjene. Dagrummene i B. og C. ere, naar Opholdsrummet i 2den Etage i C., der hidtil sjelden har været benyttet, tages i Brug, tilstrækkelige for det her beregnede noget større Belæg i disse Afdelinger, og Cellernes Antal vil efter den hidtil (med et Belæg af indtil 90 paa Mandsafdelingen) gjorte Erfaring være tilstrækkelige under de almindelige Forhold; jeg har derfor den Mening, at Asylet, naar Trangen dertil viser sig at være tilstede, forsvarligen vil kunne autoriseres for 200 Syge, lige mange af hvert Kjøen. At den Tid ikke vil være fjern, fremgaar formentlig af det hurtig stigende Belæg, der allerede i det andet Aar af Asylets Virksomhed har gjort det nødvendigt at erhverve Tilladelse til at belægge Mandsafdelingen med enkelte Syge over det normerede Antal af 85.

I nederste Etage af samtlige Sygeafdelinger findes i smaa Udbygninger og indenfor mindre Forgange Priveter, fra hvilke det Udtømte falder ned i maledede Jernreservoirer; disse ere forsynede med Hjul og bevæge sig paa Jernskinner. I dem opblandes Exkrementerne med Kalk og Myrjord til Poudret, som anvendes til Asylets Jordbrug („Jordclosets“).

Asylets Vandforsyning sker gennem en omtrent 2 400

Alen lang 4-Toms Rørledning fra en større for Asylet særskilt tilveiebragt Vanddam. Denne, der ligger omtrent 120 Fod høiere end Asylet, holdes fyldt gennem en Tilledningsgrøft fra en høiere oppe liggende, større Opsamlingsdam, der forsynes fra en Bæk.

For Ildebrandstilfælde holdes Brandslanger, der kunne tilskrues Vandledningsrørene, i Beredskab. Mellem Afdelingerne A. og B. saavelsom mellem Afdelingerne B. og C. kan i saadanne Tilfælde Adskillelse tilveiebringes ved Tillukning af der anbragte, massive Jerndøre. Asylets høieste Bygninger, Administrations- og Økonomibygningen, ere forsynede med Lynafledere, der ende i Afledsrenderne under Bygningerne.

Belysningen sker, som før antydte, ved Hjælp af Oliegas.

Asylets Bygninger afsluttes ved et større Vedskur, der forener begge Afdelinger D. og bagtil begrænder Arbejdspladsen for de syge Mænd, som ikke deltage i det friere Udearbejde. For større Ved- og Kuloplæg findes en særskilt Bygning nede ved Stranden, hvor Asylet desuden foruden Badehuset har en Kai og et Baadnøst.

I en større ældre Træbygning, ikke langt fra Asylets Mandsafdeling, findes Boliger for Avlskarl, Gartner, Maskinist, Gaardsdreng og Fjøsfolk, og i dennes umiddelbare Nærhed Stabur, Fjøs, Stald, Grisehus m. m.

Beretning

om Rotvold Sindssygeasyls Virksomhed i Aaret 1872.

1. De Syges Antal, Indlæggelsestid og Hjemstavn.

Rotvold Sindssygeasyl aabnedes til Modtagelse af Syge den 5te Januar 1872. Antallet af de i Aaret 1872 indkomne Syge udgjorde 136, hvoraf 83 Mænd og 53 Kvinder. Sygedagenes Antal udgjorde 23 491 og det gennemsnitlige daglige Belæg i Aaret var altsaa 64,9.

Indlæggelsernes Fordeling paa Aarets forskjellige Maaneder sees af følgende Liste:

	Mænd.	Kvinder.	Tilsammen.
Januar	5	3	8
Februar	2	3	5
Marts	18	4	22
April	14	5	19
Mai	6	5	11
Juni	12	3	15
Juli	5	5	10
August	3	7	10
Lateris	65	35	100

	Mænd.	Kvinder.	Tilsammen.
Transport...	65	35	100
September	6	7	13
Oktober	6	2	8
November	2	4	6
December	4	5	9
	83	53	136.

Ved direkte Overflytning fra andre Asyler indlagdes:
 fra Gaustad Asyl... 13 Mænd, 2 Kvinder i Marts.
 - Trondhjems Asyl.. 1 — — — i August.
 - Møllendals Asyl ved
 Bergen

1 — 5 — i September.
 - Trondhjems Asyl.. - — 1 — i December.

tilsammen.. 15 Mænd, 8 Kvinder.

Fradrages disse, bliver Indlæggelsernes Fordeling paa Aarets Maaneder følgende:

Januar	8
Februar	5
Marts	7
April	19
Mai	11
Juni	15
Juli	10
August	9
September	7
Oktober	8
November	6
December	8.

Indlæggelserne sees altsaa at have været betydelig hyppigere i Sommerhalvaaret end i de 6 Vintermaaneder, hvilket, da forholdsvis faa Tilfælde ere indtagne umiddel-

bar efter Sygdommens Udbrud, antages at have sin Grund i den lettere Dampskibsforbindelse om Sommeren.

De Indkomnes Hjemstavn sees af følgende Liste:

Nordlands Amt	31
Nordre Trondhjems Amt.....	22
Søndre — — —	16
Trondhjem	16
Romsdals Amt	16
Tromsø Amt.....	11
Christiansund	5
Hedemarkens Amt	3
Nordre Bergenhus Amt.....	3
Finmarkens Amt.....	3
Aalesund	2
Molde.....	1
Levanger	1
Stenkjær	1
Christiania	1
Tromsø	1
Hammerfest	1
Sverige	1
Finland	1
	<hr/>
	136.

2. De Syges Forpleiningsmaade, Alder, Stand og Ægteskabsforhold.

For privat Regning behandlede 17 Mænd og 7 Kvinder, for offentlig Regning 66 Mænd og 46 Kvinder.

Paa bedre Forpleining behandlede 6 Mænd og 1 Kvinde.

De Indkomnes Alder sees af følgende Liste:

	Mænd.	Kvinder.	Tilsammen.
10 til 15 Aar	2	2	4
15 - 20 —	4	3	7
20 - 30 —	18	11	29
30 - 40 —	20	18	38
40 - 50 —	24	12	36
50 - 60 —	10	5	15
60 - 70 —	3	2	5
70 - 80 —	1	-	1
80 - 90 —	1	-	1
	<hr/>	<hr/>	<hr/>
tilsammen	83	53	136.

Den Stand, til hvilken de Indkomne hørte, sees af følgende Liste:

	Mænd.	Kvinder.	Tilsam.
Bondestanden	60	39	99
Dagarbejderstanden	1	2	3
Embedsstanden	2	2	4
Forskjellige Funktionærer og deres Familier	1	2	3
Haåndværkerstanden	12	6	18
Handelsstanden	2	-	2
Skolelærerstanden	4	1	5
Sømandsstanden	1	1	2
	<hr/>	<hr/>	<hr/>
tilsammen	83	53	136.

De Indkomnes Ægteskabsforhold sees af følgende Liste:

	Mænd.	Kvinder.	Tilsammen.
Gifte	35	20	55
Ugifte	42	29	71
Enker og Enkemænd ..	6	4	10
	<hr/>	<hr/>	<hr/>
tilsammen	83	53	136.

3. Sygdomsvarighed før Indlæggelsen og foregaaende Anfald.

Sygdommens Varighed før Indlæggelsen sees af følgende Liste:

	Mænd.	Kvinder.	Tilsammen.
Under $\frac{1}{2}$ Aar ...	27	24	51
$\frac{1}{2}$ —1 — ...	7	5	12
1—2 — ...	14	6	20
Over 2 — ...	33	16	49
Ubekjendt	1	1	2
tilsammen ...	82	52	134.

2 til Observation indlagte Personer ere ikke medregnede paa denne Liste.

Foregaaende Sygdomsanfald oplystes at have været tilstede hos 26 Mænd og 15 Kvinder, tilsammen 41, deraf 1 hos 14 Mænd og 12 Kvinder, flere hos 12 Mænd og 3 Kvinder.

4. Aarsagsforhold.

Da i Regelen Sindssygdom fremkommer efter en Samvirkning af forskellige Aarsagsforhold, bliver en i Listeform opstillet Angivelse, der medfører den Ulempe, at prædisponerende Aarsager og Leilighedsaarsager, fjernere og nærmere Aarsager komme til at staa om hinanden, let vildledende. Men da Oplysninger om de hyppigste Aarsagsforhold alligevel bør gives, og fuldstændigere Meddelelser med Hensyn til de enkelte Tilfælde maa indskrænkes til dem, der have en større Interesse, antages denne Fremstillingsmaade med Tilføielse af de nødvendige Forklaringer alligevel helst at maatte bibeholdes.

Af de i Aarets Løb behandlede 134 Tilfælde er i 35 Tilfælde ingen saa paalidelige Oplysninger om Aarsags-

forholdene tilveiebragte, at dertil kan tages noget Hensyn. I de øvrige 99 Tilfælde (64 Mænd og 35 Kvinder) synes følgende Indflydelser at have gjort sig gjældende i større eller mindre Grad.

	Hos Mænd.	Hos Kvinder.	Tilsam- men.
Arveligt Anlæg	29	12	41
Smertelige Sindsindtryk	19	19	38
Selvbesmittelse	12	4	16
Drik	12	-	12
Religiøse Sindsindtryk	4	3	7
Svækkelse efter Døggivning	-	6	6
Aandelig Overanstængelse	4	-	4
Stød paa Hovedet	2	-	2
Febersygdom	1	1	2
Læsioner og mangelfuld Pleie ...	1	1	2
Legemlig Overanstængelse	1	-	1
Alderdom	1	-	1
Spedalskhed	1	-	1
Syphilis	1	-	1
Kjønsvævselser	1	-	1
Chlorosis	-	1	1
Underlivssygdom	-	1	1
Uterinsygdom	-	1	1
Døvstumhed	-	1	1
Slet Behandling i Barndommen ..	-	1	1
Politisk Exaltation	1	-	1

Hos et større Antal af de Syge have flere af disse Aarsager virket samtidig; ialt er for 64 Syge en enkelt Sygdomsaarsag optegnet som den fremtrædende, medens hos de øvrige 35 to eller flere Aarsagsindflydelser ere optegnede. De hyppigste Sammenstillinger ere følgende:

Arveligt Anlæg og smertelige Sindsindtryk	9 Tilfælde
(i 2 af disse Tilfælde tillige Svækkelse efter Diegivning, i 1 Selvbemittelse, i 1 et Stød paa Hovedet.)	
Arveligt Anlæg og Selvbemittelse	6 —
(i et af disse Tilfælde tillige Febersygdøm og i 1 aandelig Overanstængelse. Samtidig aandelig Overanstængelse og Selvbemittelse synes at udøve en høist ødelæggende Indflydelse.)	
Arveligt Anlæg og Svækkelse efter Diegivning	5 —
(i 1 tillige religiøse Sindsindtryk, i 2, som før anført, tillige smertelige Sindsindtryk.)	

Med Hensyn til Samvirkningen af forskellige andre Aarsagsindflydelser henvises forøvrigt til flere i det følgende meddelte Sygehistorier.

Med Hensyn til, hvad der kan begrunde Antagelsen af arveligt Anlæg, skal jeg henvise til mine „Bidrag til Kundskab om de Sindssyge i Norge“ Side 78, hvor jeg har gjort opmærksom paa, at den ofte beror paa et noget usikkert Skjøn, idet det arvelige Anlæg ikke engang altid behøver at være tilstede, hvor Slægtninge i lige opstigende Linie have lidt deraf, medens omvendt dets Tilstedeværelse kan være sikker, uden at Slægtninge i lige opstigende Linie vides at have lidt deraf. Da de ovenfor angivne Tal som Følge heraf ogsaa kunne være noget vilkaarlige, skal jeg her oplyse, at det om 70 af de i Aarets Løb indkomne Syge er meddelt, at de have sindssyge Slægtninger, nemlig om 46 Mænd og 24 Kvinder, medens jeg kun hos 41, hvoraf 29 Mænd og 12 Kvinder, har troet at kunne anse det arvelige Anlæg som eftervist. Af de 46 Mænd nedstammede 25 og af de 24 Kvinder 11 direkte fra

Sindssyge, medens det om 21 Mænd og 13 Kvinder kun vides, at de have haft sindssyge Sødskende eller andre Slægtninger i Sidelinierne. Ved nøiagtigere Oplysninger er det at antage, at et endnu større Antal Syge end her opgivet vilde vise sig at have sindssyge Slægtninger, men paa den anden Side vilde da rimeligvis ogsaa andre Sygdomsaarsager være blevne oplyste, og det arvelige Anlægs Betydning i Forhold til andre Aarsager ikke derved blevet større.

En nærmere Redegjørelse for Beskaffenheden af de smertelige Sindsindtryk, der ere blevne optegnede som Sygdomsindflydelser, gives i følgende Liste:

	Mænd.	Kvinder.	Tilsam.
Næringsssorg	3	4	7
Sorg over nære Slægtningers			
Død	3	2	5
Forskjellige andre huslige Sorger	1	5	6
Skræk	-	4	4
Kjærlighedssorg	2	-	2
Anger, Ærgrelse og Modgang af forskjellig Art	10	4	14
	19	19	38

5. Sygdomsformerne og de Udskrevne.

Det vil af Listen over de behandlede Sygdomsformer sees, at jeg blandt samme ogsaa har opført Monomani. Dette Begreb har af mange Sindssygelæger i lang Tid været udelukket, rimeligvis fordi det blev misbrugt og misforstaaet, idet man fæstede sig for meget ved Ordets Betydning af Sindssygdom i en enkelt Retning, fix Ide. Uagtet denne Sygdomsform virkelig meget ofte, især for en overfladisk Betragtning, fremtræder som Vrangforestillin-

ger i en eller flere begrændsede Retninger, saaledes at de Syges Tale udenfor disse kan forekomme fuldkommen fornuftig, er dette dog ikke dens væsentlige Karakter; jeg har i Norsk Magazin for Lægevidenskaben 21 Bind Side 445 efter Dr. Snell, som først igjen har udtalt sig for Begrebets Gjenoptagelse i Tydskland, gjengivet Formens Karakteristik, hvortil jeg skal henvise, idet jeg her kun skal gjentage, at den optræder primært med Vrangforestillinger uden foregaaende Melancholi eller Mani, — at Vrangforestillingerne ofte samtidig forene noget af Melancholiens Forfølgelsesfrygt og Maniens forhøiede Selvfølelse, og at den næsten altid er ledsaget af Hallucinationer. Det forekommer mig saameget nødvendigere at optage den, da man ellers efter de mest fremtrædende Symptomer snart maa opføre det Slags Tilfælde under Melancholi, snart under Mani og snart igjen under Dementia, hvilken sidste Benævnelse vistnok helst bør forbeholdes de sekundære Tilfælde.

Derimod har jeg fra Listerne udelukket Idiota acquisita, da dermed kun har været forstaaet de Tilfælde af Dementia, hvor Sløvheden er størst, og disse Tilfældes Udsondring nødvendig maa blive vilkaarlig.

Da to Tilfælde af Epilepsi ere opførte som helbredede, have disse Krav paa en nøiere Forklaring.

N. N. 43 Aar gammel, Almueskolelærer i en By. Hans Fader var og hans Søster er sindssyg. Han skal være dygtig, ordentlig og ædruelig, men noget heftig og stivsinnet. I længere Tid havde han kjendelig befundet sig ilde ved sin anstrængende Skolegjerning; en Dag, da han kom hjem fra Kirken, fortalte han sin Kone, at Presten havde prædiket om ham, saa at Alle havde leet af ham; 2 Dage efter følte han sig saa træt, at han gik til sengs og sov urolig den følgende Nat. Den følgende Eftermiddag klagede han over, at alt var saa tungt for ham,

spurgte Konen, om hun vilde dø med ham, og fik, idet hun sprang efter Hjelp, et epileptisk Anfald med paafølgende Raseri. Han havde faaet fat paa en Kniv, hvormed han vilde skjære Halsen over paa sig, og da han hindredes heri af en Tilstedeværende, bibragte han denne 4 dybe Stik i Hoved, Hals og Ryg. Indbragt samme Dag til Amtssygehuset var han bleg, fortalte, at den Mand, som han havde stukket, havde villet forraade ham, og røbede Hallucinationer. Han var rolig indtil den følgende Aften, da han fik et voldsomt epileptisk Anfald med paafølgende Raseri; den følgende Aften (1ste Mai) nyt Krampeanfald med paafølgende Raseri. De to følgende Dage var han nogenlunde rolig, men den 4de Mai var han meget voldsom, vilde slaa sit Hoved istykker mod Væggen. Den 6te Mai indlagdes han paa Røtvold. Han havde da stærk Hjerteimpuls, Puls 80, rødt og hedt Hoved. Udtrykket var mørkt, Blikket skarpt. Talen var forvirret; „han vidste ikke, hvorfor der skulde gjøres saameget Væsen af ham, at han skulde sendes med et stort Dampskib til Trondhjem,“ og paastod, at hans Hjemstavnskommune forfulgte ham, fordi han havde søgt at faa indført Forbedringer i Skolen. Paa Amtssygehuset havde han brugt Chloral. Her ordineredes Infus. fol. digitalis 1,00—250,00 1 Spiseske 4 Gange daglig, senere 1,50—250,00. Søvnen, der fra først af var daarlig, blev hurtig bedre, og han blev efter ikke mange Dages Forløb rolig og besindig, saa at han erkjendte sin Sygdom. Den 2den Juni var Pulsen 64, han fik Infuset 2 Gange daglig, men steg den 18de Juni, da han igjen om Natten havde hørt Stemmer: „Du ved det,“ og sit Navn, til 3 Gange daglig. Der anvendtes ogsaa lunkne Bade med kolde Omslag paa Hovedet, som i Begyndelsen af Juli ombyttedes med Søbad; han fik da tillige Vinum cinchonæ ferratum 1 Desertske 3 Gange daglig og seponerede midt i Juli Digitalis. Endnu først i

Juli havde han om Natten hørt Stemmer, men forøvrigt i det Hele vist sig sund og fornuftig samt flittig til let Havearbejde. Han led jævnlig af en stærk Længsel efter sin Kone og sine Børn, der tilsidst blev saa stærk, at han negtede at spise, hvis han ikke fik komme hjem, og virkelig begyndte at gjøre Alvor heraf. Da han sidst i Juli fik Besøg af sin Kone og Udsigt til Hjemreise, blev han lys og fornøiet. Den 11te August hjemsendtes han paa Prøve, efterat der var aabnet ham Udsigt til Pension, og efterat det var blevet bestemt, at han skulde opgive Skolegjerningen og med Konens Hjælp begynde en liden Handel. Sidst i Februar d. A. indløb Brev fra ham, hvorefter han den hele Tid havde befundet sig vel, uagtet han paa Grund af sin nye Stilling havde havt meget at staa i.

A. B., en Pige paa 14 Aar fra Kvikne, havde i den senere Tid levet i mindre gode Kaar, da hun i Sommeren 1871 efter en Skræk fik epileptiske Anfald uden Sindsforvirring. Anfaldene vedvarede senere, uden at deres Hypighed er angivet, og 13de Februar 1872 blev hun efter et Anfald forvirret. Siden den Tid var hun dels frygt- som og grædende, dels støiende, hun gjorde Forsøg paa at drukne sig og vægrede sig tildels ved at tage Næring. I første Halvdel af Marts indtraadte Menstruationen første Gang. Hun indkom den 12te Mai, temmelig mager og bleg, med et frygtsomt, barnligt og bedende Udtryk, og røbede megen Ængstelse, vilde ikke skilles fra sin Led-sager og lurede paa enhver Leilighed til at løbe sin Vei, hvilket ogsaa engang paa en Spadsertur lykkedes hende, dog saaledes, at hun blev optaget omtrent $\frac{1}{2}$ Mil henad Veien til sit Hjem. Den første Tid vilde hun ikke spise, og fortalte, at dette var bleven hende forbudt af „den Onde“, der havde vist sig for hende som er graa Skygge og sagt, at hun skulde dræbe sig. Hun har ogsaa forsøgt at faa fat paa skarpe Instrumenter. Der var Susen

i Halsaarerne. Efterhaanden begyndte hun at spise og tog Medicin. Hun fik Blands Piller og Tr. valerianæ æther. I Juni havde hun et kort epileptiformt Anfald; i Juli, efter nogen Modgang, 2 mere hysteriske Krampeanfald og i August et lignende. Senere ingen. Hun brugte Søbad, trivedes godt, blev fed og fornøiet, og viste i de fire sidste Maaneder af sit Ophold her ingen sygelige Symptomer, hvorfor jeg ikke troede at kunne modsætte mig hendes Moders og hendes eget Ønske om at lade hende komme hjem. Menstruationen havde ikke gjentaaget sig siden Marts. Hun udskreves 23de December.

I Henhold til de skriftlige og mundtlige Underretninger, som jeg har søgt og faaet om de i Aarets Løb som helbredet udskrevne, ved jeg at de 13 befandt sig vel ved Begyndelsen af indeværende Aar, medens det om 1, der var udskrevet som helbredet for Melancholi, er oplyst, at han atter viser Sygdomstegn, uagtet han fremdeles udretter sin Gjerning.

De i Bedring udskrevne Syge vare alle indlagte af Private, hvis Slægtninge ikke fandt at kunne udrede de med det fortsatte Ophold forbundne Udgifter.

Af de som uhelbredet udskrevne ere 3, efter Trondhjems Kommunes Ønske, af økonomiske Grunde overflyttede til Trondhjems Asyl. En Mand, der led af Melancholi, og som efter Familiens Forlangende udgik af Asylet, har senere i Hjemmet begaaet Selvmord.

Af de 6 Døde indkom 3 næsten døende:

L. H., 27 Aar gl., fra Sundalen; Melancholia cum stupore. Han havde havt 3 foregaaende Anfald, blev sidste Gang syg i December. 1871 og indkom den 21de April. Selvmordsforsøg foretagne. Ved Indkomsten havde han Intet spist i 10 Dage og var yderlig afkræftet. Da man i Asylet kun med Møie fik ham til at nyde lidt Melk, anvendtes nogle Gange Fodring med Ægøl og Melk gjen-

nem Øsophagussonde; og derefter begyndte han frivillig at nyde noget mere. Den 6te Mai bemærkedes hastigt Aandedræt og Hede, samt dæmpet Percussionslyd nedenfor Spina scapulæ paa begge Sider og den følgende Nat døde han. Obduktionen viste Blodoverfyldning og begyndende Hepatisation i begge Lungers nedre Lapper og tillige i den nederste Del af venstre Lunges øvre Lap. Forøvrigt intet mærkeligt.

K. O., 55 Aar gl., gift i Trondhjem. Dementia. Efter en Række af huslige Sorger og længere Tids Søvnløshed blev hun i December 1871 forvirret, urolig og heftig; senere talte hun for det meste kun sagte med sig selv og vægrede sig ved at tage Næring. Hun indlagdes paa Asylet den 24de April, var da skeletagtig afmagret, uden Bevidsthed, altid smaasnakkende uforstaaeligt, yderst urolig, saa at hun idelig vilde rive Klæderne af sig og næsten stadig maatte have Enevogterske. Hun spiste ikke saa lidet, men hendes Kræfter aftog jævnlige, og hun døde den 24de Mai, en Maaned efter Indkomsten. Hendes Lig blev ved en Misforstaaelse afhentet til Trondhjem af Familien, før Obduktion var bleven foretaget.

I. L., 64 Aar gl., Enke fra Aure. Melancholi efter foregaaende Næringsсорger. 3 Uger før Indlæggelsen heftige Angstanfald, saa 2 Mand stadig maatte holde Vagt for at hindre hende fra at styrte ud. Saa Ild og Flammer, talte om Dommedag, vilde dræbe et Barnebarn. Næringsvægring. Indkom 14de Oktober, afmagret, med udbredt Bronchit og saa svag, at hun neppe kunde staa. Urolig og forvirret; spiste taalelig; Afføring træg. Blev roligere og syntes at komme sig noget, men Kræfterne sank igjen og hun døde den 7de December. Obduktion $\frac{1}{12}$: Legemet yderst afmagret. Hjerneskillen paa flere Steder næsten gjennemboret af store Pacchioniske Granulationer, der tildels have perforeret Dura mater. I Sinus

longitudinalis bagre Del et stort Blodcoagel. Dura tildels paa og omkring de Pacchioniske Granulationer sammenvokset med de tynde Hinder, som i dette Parti og nede ved Pons Varoli ere noget opake. I det subarachnoidale Rum i samme Parti et halv gelatinøst Exsudat. Karrene i de tynde Hinder stærkt udviklede, Venerne store. Begge Lunger fast sammenvoxede med Brystvæggen og Diaphragma. Hele nedre Lap i begge Lunger stærkt blodfyldt (hypostatisk) og høire temmelig ødematøs. Af Bronchierne kan overalt udtrykkes et purulent Fluidum, paa mange Steder Indurationer rundt Bronchierne. Intet Abnormt ved Hertet. Colon transversum stærkt udspændt og en skarp Bøining mellem den og Colon descendens. Bløde Excrementer i S Romanum. Milten liden. Intet Abnormt ved Nyrene. Leveren temmelig blodfyldt. Intet Abnormt ved Uterus eller Ovarierne.

N. N., Enke, 52 Aar gl. 1 Gang tidligere sindssyg under en Barselseng. Melancholi. Lang Tid vedvarende træg Afføring, hypochondriske Bekymringer samt Anger og Skam over et mindre hæderligt Forhold var gaadt i Forveien. Sygdommen begyndte et Par Maaneder før Indlæggelsen; der var Selvmordstrang og Næringsvægring. Indlagdes 8de Mai. Mager, bleg, yderst ængstelig og urolig, søvnløs. Afføringen bragtes i Gang ved Schröder v. d. Kolcks Piller (jfr. Norsk Mag. for Lægev. 11te Bind Side 403), og hun fik Chloral hydrat om Aftenen. Senere Opium indtil 0,20 Morgen og Aften. Der var ikke Næringsvægring, men meget ringe Appetit; da hun nægtede at tage Opium og overhovedet al Medicin paa samme Tid som Ængstelsen steg til Fortvivelse, anvendtes subcutane Indjektioner af Sol. sulphat morphi. (0,025). 21de September indtraadte Smerter og Ømhed i Underlivet, Meteorisme og nogle Dage efter Diarrhoe og Brækninger samt kolde Extremiteter. 29de September døde hun.

Obduktion: Det midtre Parti af Issen er noget tyndt. Intet at mærke ved Cavitas Cranii. I Spidsen af begge Lunger Cicatricemasse, i høire en Caverne af en liden Valnøds Størrelse, tildels fyldt med fastere Detritusmasse. I begge Lunger forøvrigt, hvis bagre Partier ere stærkt blodfyldte, findes hist og her Infiltration omkring Bronchialgrenene, hvilke Partier vise sig mindre blodfyldte. Af Bronchiernes afskaarne Ender lader sig udtrykke noget purulent Mucus. Ubetydeligt Serum i Pleuræ og Pericardium. Et taalelig stort Coagel i høire Hjerter; forøvrigt Intet at mærke ved Hjertet. Ventriklens Slimhinde bleg, de tynde Tarmers Hinder stærkt injicerede. Colon transversum gjør en temmelig stor Bue nedad og tilvenstre. Overalt i de tykke Tarme ere Glandlerne stærkt svulne; Slimhinden derved ujævn luridfarvet og tildels excorieret, hvilket tiltager nedover mod Rectum. Ingen faste Excremerter i Tarmene, hvorimod saavel her som i Ventriculus en stor Mængde gulgrønt Fluidum. Intet Exsudat i Peritonæum. Intet at mærke ved Lever, Milt, Nyrer.

A. J. Fisker fra Bodø Landsogn, 40 Aar gl. Arveligt Anlæg. Melancholi i 1½ Aar før Optagelsen. Overflyttet i Marts fra Gaustad, hvor han havde brugt Opium indtil 16 Gran Morgen og Aften. Dyb Depression og faste Forestillinger om Fordømmelse. Ulige Pupiller. I Oktober Pleurit paa venstre Side, der fordeltes. Senere jævnlig Smerter i Cardia og af og til Brækninger. Disse tiltoge efterhaanden, Underlivet blev ømt, han fik heftig og vedvarende Hovedpine, et yderst lidende Ansigtstudtryk og magrede af med en paafaldende Hurtighed under vedvarende rigelig klæbrig Sved. De sidste Dage udstødte han oftere heftige Skrig. Han døde den 25de December.

Obduktion 27de December: Hjerneskillen temmelig tyk, kamagtig forhøiet i Regionen af Sutura sagitalis. Intet Blod i Sinus. Paa den øvre Flade af Hjernen

sees i de tynde Hinder enkelte spredte gule miliære Tuberkler; en enkelt af dem er fasthængende til Corticalsubstansen strax tilhøire for Sulcus long. I Sulci mellem gyri ligesom i Sulcus long. findes flere Tuberkler især langs Karrene i de tynde Hinder; hist og her, især hvor der er større Ophobninger af Tuberklerne, findes et halv gelatinøst, graaligt, enkelte Steder næsten grønt Exsudat under Arachnoidea. Paa den nedre Flade af Hjernen findes Tuberklerne fra et lidet Knappenaalshoveds til et Hirsekorns Størrelse i rigelig Mængde indleirede saavel i de tynde Hinder selv som ogsaa enkelte Steder i Væggen af sammes Kar. De tynde Hinder over Chiasma nerv. optic. saavelsom i fossæ Sylvii fortykkede, omdannede til en gelatinøs Masse, hvori Tuberkler ere indsprængte. I Ventriklerne ikke ringe Mængde Serum. I Tela chorioidea Tuberkler. Hjernemassen noget blød. Venstre Lunge overalt fastvoxet til Brystvæggen undtagen bagtil ved Hvirvelsøilen; Lungævævet morskent, saa det sønderreves aldeles ved Løsningen, temmelig blodfyldt, gjennemsaat med smaa Tuberkler, der paa enkelte Steder sidde sammen i større Hobe, talrige peribronchitiske Indurationer. Høire Lunge tildels fastvoxet til Brystvæggen; paa den fri Flade er Pleura besat med Tuberkler; ogsaa i denne Lunge talrige større og mindre Tuberkler. Store svulne Glandler i Mediastinum posticum. Muco-purulent Indhold i Bronchierne paa begge Sider. Paa Pericardiet enkelte Tuberkler; i Hjerteposen endel Serum; ellers intet Abnormt ved Hjertet. Hele Peritonæum tæt oversaaet med gule Tuberkler baade paa Overtrækket over den indre Flade af Abdominalvæggen og paa Lever, Ventrikel, Tarme og Vesica. Omentet ligeledes tæt besat. Paa flere Steder, især over Forfladen af Leveren, mellem samme og Abdominalvæggen et næsten lillefingertykt, flasket, gulagtigt Exsudat. Leveren muskatnødlignende. Milten stor (med Bimilt), saa-

vel udvendig som især i det Indre besat med miliære Tuberkler. Paa Nyrernes udvendige Flade enkelte Tuberkler; en enkelt i Corticalsubstansen af høre. Ventrikulens Slimhinde noget injiceret i Fundus, forøvrigt normal. I Bitestiklerne talrige Tuberkler.

J. K., forhenværende Bager, 48 Aar. Paralysis generalis. Han havde været meget drikfældig, saavidt vides derimod ikke syphilitisk. For 5 Aar siden behandlet paa Trondhjems Asyl for Melancholi, senere udsat paa Landet, forvirret men for det meste rolig. 2 Maaneder før Indlæggelsen Uro, Hovedpine og Søvnløshed, tiltagende Forvirring og stærk Ødelæggelseslyst. Troede sig omgivet af onde Aander, slette Mennesker og liderlige Fruentimmer. Urenlig i høieste Grad, klinende med Alt, hvad han kunde komme over. Indkom den 8de April. Temmelig velnæret, Gang og Tale høist usikker, Slaphed i høre Ansigtshalvdel; Extremiteterne paa venstre Side svagere end paa høre; skjælvende Hænder, ulige Pupiller. Yderst høflig, snart fjollet munter snart grædende, idet han klager over idelig Mishandling af indbildte Væsener. Urenlighed som ovenfor beskrevet. I September fik han en Karbunkel paa Ryggen. I December havde han en meget støiende Periode. Den 29de December svigtede de venstre Extremiteter ham endnu mere end før, den 30te kunde han næsten ikke røre dem og var meget bleg. Den følgende Nat døde han.

Obduktion 16 Timer efter Døden: Hjerneskalen temmelig tyk. Paa Indsiden langs sutura sagittalis paa begge Sider flere ossøse Udvæxter af uregelmæssig Form, knudret Overflade; Omfanget af dem indtil 3 Linier, Høiden 1-2 Linier. Tilhøre for Suturen ligeved den forreste Ende er et Parti af Skallen fordybet skaalformig og fra den ydre Rand af Fordybningen stikke sig flere ca. 3 Linier lange, glatte, coniske Udvæxter af Ben frit ud i Gru-

ben. Eminentia occipitalis int. stærkt udviklet. Dura mater paa flere Steder fortykket, i Sulcus long. adhærent til de tynde Hinder. I den forreste Del er Septum fuldstændig gjenembrudt, saa der over det omtrent $\frac{3}{4}$ Tommer i Diameter dannede Hul kun løbe nogle tynde Traade som Rest af den bortslidte Dura; strax bagenfor dette Sted findes i Dura en benhaard Afleiring af ca. 1 Tommes Længde og $\frac{1}{2}$ Tommes Bredde med den største Længde forfra bagtil. I Sinus long. intet Blod, blot et lidet Blodcoagel i den bagerste Del. I den høre Vinkel mellem Sinus long. og transversus findes ansamlet en betydelig Mængde dels flydende dels coaguleret Blod mellem Dura mater og de tynde Hinder; Dura i dette Parti paa et enkelt Sted paa Indsiden ved nederste Ende af Sinus long. opfiltret. Hjernens Overflade viser sig ved Fjernelsen af Dura mater temmelig applaneret især i dens forreste og midtre Del. De tynde Hinder flere Steder graalig fordunklede og i det hele temmelig faste, løsnes dog med nogenlunde Lethed fra Corticalsubstansen; paa den lille Hjerne ere de ligesom paa hele Underfladen af den store Hjerne jevnt graalig fordunklede og tykke; i fossæ Sylvii paa begge Sider ere de fuldstændig sammenvoxede. Den graa Substans i Hjernen er svagt rødlig farvet, blød; den hvide Masse stærkt blodpunkteret, af seig fast Consistens. Foramina Monroi store, ca. 3 Linier i Diameter. Rigelig Ansamling af Serum i Ventriklerne saavel som i Canalis medullæ spinalis. Venstre Lunge i nederste Del fast adhæreret til Brystvæggen og Diaphragma. Omtrent 1 Pægel Serum i Pleurahulen. Høre Lunge ogsaa tildels adhæreret især til Diaphragma. Begge Lunger ødematøse, blodrige. I Midtappen af høre Lunge findes bagtil et sort pigmenteret, fast, saagodtsom lufttomt Parti af en almindelig Potets Størrelse; dette Parti fast adhærent til Brystvæggen. Intet Abnormt ved Hjertet. Mavesækkens Slimhinde besat

med talrige dels langagtige, dels runde og kantede Saar, der gaa lidt nedi Slimbinden, og i hvis Rande flere Steder sees Karaabninger lukkede ved mørktfarvede Coagler. Saarene findes især langs Foldene. Mavesækken indeholder en ikke ringe Mængde Fødemidler. Pylorusaabningen normal. I de tynde Tarme findes en Del injicerede smaa Pletter af 1 - 1½ Linie i Diameter, hvilke synes at være fordybede. I de tynde Tarme grødagtige, i de tykke Tarme mere konsistente Fæces. Leveren blodrig; ligesaa Milt og Nyrer.

Der er neppe Grund til at tro, at Maveslimhindens Tilstand var kadaverøs, saameget mindre som dette Slags Ulcerationer angives som hyppige ved chroniske Hjerne-lidelser. Digestionslidelser havde imidlertid ikke været fremtrædende hos ham og han var snarere fed end mager.

Af de to til Observation indlagte Personer var den ene en Mand, der led af Monomani og befrygtedes at være farlig for den offentlige Sikkerhed, hvorfor han af Trondhjems Politi indbragtes til Asylet og forblev i samme, indtil Underretning fra Distriktslægen paa hans Hjemsted om hans Forhold der var erhvervet; han antoges derefter at kunne reise hjem og overlades til sig selv, hvilket skede. Den anden var en kvindelig Tugthusfange, hvis Selvanklager havde givet Anledning til Tvivl om Sindssygdom. Resultatet af Observationen vil blive meddelt i Norsk Magazin for Lægevidenskaben.

6. Behandlingen.

Den egentlige medicinske Behandling og dens Resultater vil efter et Aars Virksomhed med ufuldstændigt Belæg lidet egne sig til Meddelelser, og jeg vil derfor udsætte disse til følgende Beretninger.

Søbadet viste sig i Løbet af den meget milde Sommer

at være en større Herlighed, end jeg fra først af paa Grund af Vandets formodede lave Temperatur havde turdet gjøre Regning paa.

Vandets Temperatur steg enkelte Dage indtil 18° C og holdt sig i meget lang Tid temmelig jævnlig ved 16° C; meget salt og klart er det stadig, og under disse Omstændigheder kunde et forholdsvis meget stort Antal af de Syge i et Par Maaneder daglig bruge det. Den gunstige Virkning deraf paa mange mere og mindre forkommede Individuer, der sjelden eller aldrig havde været i Vandet, var øiensynlig.

Derimod var Bådehusets Befæstelse paa den bratte Strandbred under den stærke Ebbe og Flod og det ofte heftige Bølgeslag en Opgave, som gjorde Krav paa idelige Arbejder og medførte ikke ubetydelige Omkostninger.

Asylets Jordbrug, Have og Parkanlæg afgave den ønskelige Adgang til Beskæftigelse i fri Luft, ligesaa Ved-sagningen i Vintermaanederne.

I nogle Tilfælde af Melancholia cum stupore anvendtes passiv Gymnastik i et Tilfælde hos en 18 Aars Dreng, der i indeværende Aar er udgaaet helbredet, med øiensynlig god Virkning. Massage af de stive, kolde, cyanotiske Extremiteter hos dette Slags Syge blev ogsaa forsøgt og fortsattes fremdeles.

Det vil af Listen over de anvendte Tvangsmidler sees, at disse have indskrænket sig til Indespærring og at mekaniske Tvangsmidler ganske have kunnet undværes. For at kunne gjennemføre dette, undgik jeg ved Betjeningens Antagelse ganske Personer, der tidligere havde været beskæftigede ved Pleien af Sindssyge, idet saadanne, som bekjendt, nødig ville undvære den midlertidige, men efter min Mening i et Asyl kun tilsyneladende Lettelse, som vinde ved Tvangstrøje. Som midlertidig og tilsyneladende betegner jeg denne Lettelse, fordi de Egenskaber, som

ssædvanlig foranledige de mekaniske Tvangsmidlers Anvendelse, Uroen, Voldsomheden, Ødelæggelseslysten og Urenligheden, i de fleste Tilfælde blive stærkere og mere vedvarende under deres Anvendelse. De mekaniske Tvangsmidlers Afskaffelse som Princip, saaledes som den nu kan siges at være gennemført i England, beror aabenbar paa den Erfaring, som de fleste ville have gjort, at nogen Tvang saa let kræver mere Tvang. At de i enkelte Tilfælde, navnlig ved chirurgiske Læsioner, kunne blive indicerede, nægter jeg ingeniunde, men for at ikke Fristelse til at bruge dem uden bestemt Nødvendighed skulde opstaa, har jeg slet ikke anskaffet dem, og Vogterpersonalets Mangel paa Øvelse i Begyndelsen har ligesaa lidt som den nu indtraadte Tilstand af saagodtsom fuldt Belæg paa Asyls Mandsside til denne Dag bragt mig til at tænke paa en saadan Anskaffelse. Dette beror selvfølgelig ikke paa usædvanlige Egenskaber hos de til Asyl indbragte Syge; en forholdsvis ikke liden Del af disse ere indkomne til Asyl i Tvangstrøie, nogle have endog i Hjemmet desværre baaret Lænker, og Asyls Bestemmelse foruden at være Helbredelsesanstalt tillige at virke som Pleieanstalt for de uhelbredelige Syge, der paa Grund af besværlige Egenskaber ikke egne sig til den billigere private Pleie, har havt til Følge, at mange af de besværligste Patienter, som under den utilstrækkelige Adgang til Asylhjælp havde samlet sig i disse Egne, ere blevne modtagne. Jeg har i denne Henseende ikke vejet tilside for det værste, men tvertimod, for at komme den største Nødhjælp, i saadanne Tilfælde opfordret til og selv foranlediget Indlæggelsen. Som Exempel herpaa skal jeg anføre følgende Tilfælde:

A. H.. 28 Aar gl., fra Stadsbygden i søndre Trondhjems Amt. Indkom for 9 Aar siden i Trondhjems Asyl efterat have været maniakalsk i 4—5 Uger. Stærkt hengi-

ven til Selvbesmittelse. Syntes en Tid at forbedres men blev efterhaanden sløv og dyrisk i alle Maader. Udgik af Asyl i Marts 1871, for at udsættes i privat Forpleining. Da jeg af Indredepartementet var bleven anmodet om at foretage Undersøgelser af Sindssyge paa nogle Steder i Stiftet, hvor flere forpleiedes, fik jeg Anledning til at se ham paa det Sted, hvor han forpleiedes. Jeg traf ham i et for ham afpanelet meget lidet og yderst stinkende Rum i en forøvrigt ubeboet Sidebygning. Han laa paa et Halmleie, med nogen Underkrop, Benene sammenbundne, iført en Tvangstrøie og med Hoved og Ansigt indspændt i en stor Skindmaske, hvis Øiemed var at forhindre ham fra at spise Halm. Han var bleg og elendig, kom yderst sjelden udenfor det Rum, hvori jeg fandt ham, og bar efter Forpleierens Udsagn Tvangstrøien til enhver Tid. Masken aftoges ved Maaltiderne. Paa min Henvendelse til søndre Trondhjems Amt, for hvis Regning Forpleiningen foregik, søgte dette ham paany indlagt paa Trondhjems Asyl, der imidlertid ikke havde Plads til Syge af hans Beskaffenhed. Han blev da indlagt paa Rotvold Asyl, hvor han om Dagen iført stærke Seildugsklæder stadig bliver holdt paa Forsamlingsværelset eller i mildt Veir ude i Gaardspladsen under Vogteropsigt og derved hindres fra at give efter for sine skadelige Tilbøieligheder til at sønderrive og spise Halm. Han vilde i lang Tid gjerne holde sine Arme sammenfoldede i den Stilling, som Tvangstrøien havde vænnet ham til, men nu plukker han Drev. Kun en enkelt Nat har han faaet Anledning til at udryde Halmen af de med Seildug overdragne Madrasser, derimod har det trods Anvendelse af Lavements om Aftenen endnu ikke lykkedes at forhindre ham fra hyppig at exonerere Alvus i Sengen.

At Rotvold Asyl paa denne Maade kommer til at virke som et Slags Pleieanstalt i Forhold til Trondhjems Asyl er ikke egentlig noget naturligt Forhold, men hvor det

som i nærværende Tilfælde kommer an paa at vise, hvad der kan udrettes uden Tvangsmidler, har jeg ikke havt noget derimod; meget uheldigt forekommer det mig derimod, naar de trondhjemske Landskommuner, som ikke saa sjelden hænder, tillige netop til friske Tilfælde af Sinds sygdom, paa Grund af den noget billigere Dagpenge i det rigt begavede Hospitalsasyl, foretrække denne baade efter sin Indretning og sin Beliggenhed med Helbredelsesmidler sparsomt forsynede Anstalt for den i saa Henseende selvfølgelig bedre udrustede Statsanstalt. Trondhjems By har i denne Henseende gaaet foran med et godt Exempel og søger saavidt vides i Regelen de helbredelige Tilfælde først indlagte paa Rotvold; ligeledes lægges der, saavidt vides, fra Amtmændene i nordre og søndre Amt aldrig nogen Hindring i Veien for, at saadanne Tilfælde indlægges paa Rotvold, — Amtmanden i det søndre Amt har endogsaa udstedt et Cirkulære til Lægerne i denne Retning; derimod synes Fattigkommissionerne i de nævnte Amter endnu ikke at være tilstrækkelig opmærksomme herpaa.

Af andre Tilfælde, der ere skikkede til at oplyse den mangelfulde Behandling og Forpleining i Hjemmet, tror jeg endnu at burde anføre følgende tvende:

Z. L., 52 Aar, Enke fra Melø i Nordlands Amt, paa drog sig den 1ste Februar 1871 et Brud af Laarbenshalsen; Læge blev ikke tilkaldt før efter 2½ Maanedes Forløb, og efterat hun havde lidt overordentlig af Smerter og Søvnløshed. Lægen fandt hende i Raseri, hun bevægede sig heftig trods Smerterne i Benet, vilde ingen Lægehjælp modtage og paastod, at hun paa Grund af sin store Syndighed var fordømt til at leve med sit syge Ben. Hun blev roligere efter Opium og Chloral og blev flyttet til sin Søster, men om Høsten samme Aar blev hun atter urolig og ustyrlig. Hun blev da indelukket i et Fjøs og lænket

til Væggen. I denne Tilstand blev hun efterhaanden i høieste Grad urenlig, rev sine Klæder itu, skreg og jamrede: „Jeg er død, men her maa jeg sidde alle mit Livs Dage som en Saltstøtte! jeg er selv Skyld deri, jeg har skreget Livet af mig!“ Da Lægens Bestræbelser for at tilveiebringe en hensigtsmæssigere Forpleiningsmaade mislykkedes, foranledigede han hende det følgende Aars Høst indlagt paa Rotvold, hvor hun indkom den 11te December. Hun ankom i Tvangstrøje og skrigende, saa det hørtes over hele Asylet. Efterat have været i Bad blev hun strax noget roligere, men begyndte siden igjen med hæs skingrende Stemme uafsladelig at gjentage Udraabet: „Herre Jesus, jeg er død!“ Naar hun fik ligge tilsengs med Tæppet over Hovedet, blev hun roligere, men tog man Tæppet bort, begyndte hun strax at jamre sig: „Jeg har skreget mig ihjel, lad mig bare ligge stille“. I Begyndelsen modsatte hun sig enhver Undersøgelse: „Alt mit Kjød er dødt! jeg kommer ikke mere til Liv i mit levende Liv!“ Afføringen afgik i Sengen. Hun halter stærkt. Hoftevinkelen spids. Efter nogle Ugers Forløb blev hun medgjørligere, blev renlig, fik bedre Madlyst og Søvn, og Nytaarsaften sad hun ordentlig paaklædt og kardedede Uld, dog under de samme Klager, der imidlertid nu kun sjelden ere høilydte.

L. J., 18 Aar gl., Tjenestepige fra Balsfjorden. Moder, Morfader og Oldefader have været sindssyge. Faderen er død. Hun har faaet Skoleundervisning og har god Forstand, men er endnu ukonfirmeret. Omtales som ordentlig, stille, noget indesluttet, venlig og omgængelig. For 6 Aar siden nogen sygelig Depression efter religiøse Grublerier. Kort før Julen 1871 havde hun deltaget i en Dandselystighed paa en Nabogaard, kom noget sent hjem og fandt da, at hendes Husbond havde lukket hende ude og ikke vilde aabne. Hun ventede længe udenfor, var vaad og frøs stærkt, og kom omsider i en forkommen Forfatning

ind paa en Nabogaard. Hun havde Feber med Hovedpine og Hoste, laa i 8 Dage, og begyndte derefter at vise Sindsforvirring. Da hun i Begyndelsen af Februar blev bragt til Tromsø Sygehus, var hun meget urolig og støiende, rev Klæderne af sig og klagede over, at Folk havde været slemme mod hende, uden at det førend efter hendes Helbredelse blev oplyst, hvori dette havde bestaaet. Paa Tromsø Sygehus havde hun et hysterisk Krampeanfald med paafølgende Bevidstløshed. Den 3die Februar indlagdes hun paa Rotvold, hvorhen hun ankom i Tvangstroe. Hun var derefter i længere Tid meget urolig, trodsig, ofte munter, syngende og dandsende, med rødt og hedt Ansigt, ofte ødelæggelseslysten. Hun behandlede med Brækvinstenspiler (0,03 b.p.d.) og $\frac{1}{4}$ Times Bad daglig, hvorefter hun nedstemtes noget. Senere tiltog igjen Uroen, hun sagde, at hun var Havfrue, gjorde mange Spilopper og megen Fortræd. Istedetfor Brækvinsten fik hun nu Opium, stigende indtil 0,10 m & v samt 1 Times Bad og begyndte efter noget over 2 Maaneders Ophold i Anstalten at faa Søvn og Ro. Hun græd af og til og erkjendte sin Sygdom. Sidst i Mai begyndte hun efter eget Ønske at faa Konfirmationsundervisning hos Asylets Præst. I Løbet af Sommeren brugte hun Søbad. I Begyndelsen af Oktober blev hun konfirmeret og den 29de i samme Maaned udskreves hun helbredet til sit Hjemsted, hvor hun ifølge et Brev, som jeg nylig har havt fra hende, og hvori hun beder om Tjeneste ved Asylet, senere har været frisk.

Kort før Udskrivningen udbad hun sig en Samtale med mig og gjorde mig da følgende Meddelelse:

Den slemme Behandling, som hun tidligere i sin Sygdom havde klaget over, bestod deri, at Fattigforstanderen (en Kvæn) efter først i hendes Nærværelse at have ytret, at han nok skulde kurere hende, derpaa i en anden Mands og denne Mands Søns Nærværelse klædte hende ganske

nøgen og med Bistand af den anden Mand pidskede hende med Ris saalænge og saa voldsomt, at „hendes Legeme stod i Vabler“.

Paa samme Tid som altsaa Sygdommens Udbrud hos dette rimeligvis under betydeligt arveligt Anlæg lidende Individ skyldtes en uforsigtig Strenghed, maa den alvorlige Karakter, som den senere fik, nærmest antages at være foranlediget ved den beskrevne oprørende Mishandling; jeg fandt derfor Grund til at indberette hendes Meddelelse om denne Mishandling med Angivelse af de Skyldiges Navne til vedkommende Amtmand.

Det vil af den ovenfor meddelte Sygehistorie for A. H. sees, at stærke Seildugsklæder og Seildugsovertræk benyttes til at erstatte de mekaniske Tvangsmidler hos de Ødelæggelseslystne. I sig selv vilde dette imidlertid kun lidet forslaa, hvis der ikke først og fremst lagdes an paa, at de Syge udenfor Sovetiden saa lidet som mulig overlodes til sig selv. Asylets Tvangsliste eller, som den heller burde hede, Indespærringslisten, viser dette bedst, idet i Aarets Løb 19 Syge i 49 Tilfælde have været indespærrede i tilsammen 127 Timer. For samtlige Syges Vedkommende bliver Indespærringstiden ikke større end om 1 Syg havde siddet indespærret i 5 Døgn og 7 Timer. Alle rede efter $\frac{1}{4}$ Times Forløb undersøges det i Regelen, om den Syge er bleven rolig.

Der er Intet, som mere end Indespærringen med eller uden Tvangsmidler fremkalder og udvikler de slette og dyriske Tendenser, som i den almindelige Forestilling tillægges de Sindssyge. At indskrænke Indespærringen til det mindst mulige forekommer mig i Sindssygebehandlingen at være det samme søm under langvarigt Sengeleie i forskellige med Kraftudtømmelse forbundne Sygdomme at passe paa, at der ikke faar udvikle sig tykke Tungebelæg eller Liggesaar. Ligesom disse Symptomer saa ofte væ-

sentlig bidrage til at Kræfterne svigte, inden Sygdomsprocessen er gennemgaaet, saaledes gaar hos mange Sindssyge Muligheden for at overstaa Sygdommen tabt, fordi de under det syge saavel som under det sunde Hjerne-liv fornødne Indflydelser af menneskeligt Selskab, Beskjæftigelse og lyse Omgivelser ombyttes med Ensomhed, Lediggang og Urenlighed. Med al Agtelse for den Indvirkning, som en erfaren og skarpsindig Therapi kan udøve paa Sygdomsprocessen, er jeg dog tilbøielig til at tro, at samme, hvis den fastholder det Tvangs- og Indespærringssystem, som indtil Conallys Tid unegtelig var det herskende i Sindssygebehandlingen, vil opnaa meget mindre gunstige Resultater end en mere indifferent Therapi under Tilveiebringelse af kun heldigere ydre Betingelser.

Med Hensyn til den økonomiske Side af Sagen tror jeg ikke, der er Tvivl om, at man kommer længer ved at modvirke Ødelæggelsestendensen end ved at møde den ved Indespærring og Tvangsmidler vedligeholdte Tendens med nye Tvangsmidler. Ved at vælge stærke Stoffe kan desuden meget opnaaes. I det første Aar af Rotvolds Virksomhed ere kun 3 Sengetæpper blevne kassable.

Der har været talt meget om, at Undværelsen af mekaniske Tvangsmidler medfører de for alle Parter unegtelig yderst slemme Kampe med Vogterne. Jeg har aldrig seet værre Kampe end de, som Iførelse af Tvangsmidler har medført. Ligeoverfor Raseriudbrud er en kort Ensomhed i et Rum uden let ødelæggelige Gjenstande i det store Antal Tilfælde tilstrækkeligt. Meget vanskeligere at bekjempe er den hos mange Sindssyge uden Raseri tilstedeværende Tilbøielighed til at gjøre Fortræd, sønderpille og ødelægge Klæder og Gjenstande, vælte Madkopper og Møbler, kaste Sten i Vinduer, uddele Ørefigen og Spark o. s. v. Det er disse Tendenser, som udtømme Vogternes Taalmodighed og netop derved udsætte vedkommende

Syge for Virkningen af denne Utaalmodighed. Naar i saadanne Tilfælde, som ikke saa sjelden hænder, de Syge meget godt forstaa, at de gjøre galt, anvendes gjerne med Held Berøvelse af Tobak, Kaffe og andre Behageligheder. Forslaar dette ikke, kan undertiden et Styrtebad engang for alle afbryde saadanne Tendenser og efter lang Tids unyttig og skadelig Henslængen af Dagene bringe den Syge til nyttig Beskjæftigelse og derigjennem ligefrem virke kurabelt. Paa Grund af den Karakter af Revselse, som en saadan Anvendelse af Styrtebad let faar, maa den naturligvis her, hvor det gjælder Sygebehandling, indskrænkes til det mindst mulige, medens en fuldstændig Undladelse neppe vil være forsvarlig ligeoverfor de Syge, baade fordi de da saameget snarere ville komme til at lide under Vogterpersonalets hemmelige Vrede, og fordi den anførte kurative Indflydelse i sig selv kan være temmelig betydelig. Følgende Tilfælde anføres som Exempel:

P. O., 41 Aar gl. Husmand fra Nordland, usædvanlig vel oplyst men bekjendt for overdreven Selvtillid, skal fra sit 30te Aar flere Gange om Aaret i kortere Tid ad Gangen have røbet „sygelig Sindstilstand og navnlig til saadanne Tider vist sig meget heftig og streng“. I Mai 1871 blev han søvnløs, vankede om og begik forskjellige uforstandige Handlinger, tog saaledes bl. A. et 4aarigt Barn, som han angav at være en Engel, og bar det med sig ude i Skov og Mark en hel Nat. Derefter blev han voldsom, saa at han blev bunden og indlagdes i Juli paa Gaustad Asyl. Fra dette Asyls Celleafdeling overflyttedes han i Marts 1872 til Rotvold. „Han er livlig og altid i Bevægelse med et snart skøieragtigt, muntert, snart bistert Udtryk. Talen, der af og til er sammenhængende og fornuftig, forandres under de idelige Vredesudbrud til en ustandselig høirøstet Ordstrøm, hvori en Uendelighed af Forestillinger kommer frem. Af og til plukker han lidt Drev, men som

oftest beskæftiger han sig med at vaske Gulv og Vægge med Tobaksspyt og Drev. Meget urenlig.“ Han fik daglige lunkne Bade og Morphin om Aftenen. De heftige Vredesudbrud bleve sjeldnere men gav Plads for en som et Slags Malice fremtrædende Lyst til at skade. Han kastede Sten paa andre Syge, ituslog Vinduesruderne, grov sig ned i Jorden under Stakittet og ødelagde systematisk et Furetræ i Gaarden. Dette vedvarede i 5 Maaneder indtil den 17de August; efterat han da havde sønderlaaet endel Vindusruder, blev han under Badningen, idet der anbragtes et Laag med Indsnit for Halsen paa Badekarret, paa Ansigt og Hoved i henved et Minut overgydt med Douchen fra en almindelig Havesprøite. Denne Procedure, hvilken jeg som Reservelæge ved Gaustad selv har underkastet mig, foranledigede ham til at love, at han, hvis han maatte slippe, aldrig skulde slaa Ruder ud mere. Dette holdt han i 17 Dage, i hvilke han forholdt sig taalelig uskadelig; da slog han i et Nu 6 Ruder ud, og fik derpaa igjen Douche ligesom forrige Gang med den Virkning, at han den følgende Dag kunde flyttes fra Celleafdelingen og begyndte at arbeide; 8 Uger efter maatte Douchen paany gjentages, men senere har han været en af Asylets flittigste og medgjøriligste Syge; der er fremdeles nogen Inkohærens i hans Forestillinger og hans Væsen er ikke naturligt, men han har skrevet et Brev hjem til sin Kone, hvori han erkjender sin Sygdom og udtaler Haab om Helbredelse.

Ligeoverfor Selvmordstilbøieligheden har det været meget omstridt, om Tvangstrøie kunde medføre nogen Nytte. Den bliver ialfald kun et symptomatisk Middel og derhos et, som gjør Behandlingen af Sygdommen selv meget vanskelig. Jeg har derfor heller ikke kunnet bestemme mig for det i følgende Tilfælde:

T. G., 34 Aar, Gaardmandssøn fra søndre Trondhjems

Amt. Faderen var sindssyg og begik Selvmord. Den Syge har havt gode Evner, men været af et hidsigt og trodsigt Gemyt, i de senere Aar hengiven til stærke Drikke og Selvbesmittelse. For 12 Aar siden druknede hans Broder medens han selv reddede sig paa Hvælvet; omtrent samtidig begik hans Fader Selvmord ved Hængning. Fra denne Tid var han ofte tungsindig, og da det efterhaanden begyndte at gaa daarligt med nogle Handelsaffærer, blev for 3 Aar siden Tungsindet større. Hans Kjæreste slog op med ham, han hørte op at arbeide, mistede Søvn og Madlyst, gjorde gjentagende Hængningsforsøg og maatte strængt bevogtes. Hallucinationer for Syn og Hørelse indtraadte. Han indlagdes paa Trondhjems Asyl, hvor han, uagtet han bar Tvangstrøie, fik bidt en Spiger ud af Sengen og gjennemborede med den sit Luftrør. Han udskreves i Februar 1871 og bar i Hjemmet med Undtagelse af 3 til 4 Uger uafbrudt Tvangstrøie, indtil han den 2den Februar 1872 indlagdes paa Rotvold. Her beskæftigedes han i Begyndelsen med Vedskjæring, men da han søgte enhver Leilighed til at bemægtige sig skarpe Instrumenter, har han senere stadig Nat og Dag maattet være under speciel Vogteropsigt. Desuagtet har han 3 Gange ved Forsømmelighed fra Vogternes Side faaet fat paa skarpe Instrumenter og bibragt sig tildels meget dybe Snit i Halsen. Engang har han ogsaa klavret over Stakittet og løbet ned til Søen, hvor han dog ikke traf paa dybt Vand og frivillig gik tilbage. Uagtet hans Selvmordstilbøielighed vistnok er uforandret, hans Blik i Regelen skarpt og hans Stemning mørk, er der det mærkelige ved ham, at han let for en Stund lader sig opmuntre; han vil gjerne passiare, endog spøge og spiller Violin og Accordion.

I Anledning af den i sidste Sygehistorie omtalte Klavring over Stakittet, skal jeg anføre, at ikke faa mindre

Undvigningsforsøg ere gjorte, men at i alle Tilfælde Vedkommende meget snart ere blevne indhentede og standse. Naar saadant finder Sted fra de Afdelinger af Asylet, som efter sin Natur bør være lukkede (C. og D.) er det beklageligt, og de Mangler ved Indhegningerne, som i Begyndelsen gave Anledning til dem, ere efterhaanden blevne rettede; at derimod ganske ufarlige og rolige Syge af og til finde Anledning til at fjerne sig eller paa en Spadseretur løbe fra sine Vogtere, anser jeg for uundgaaeligt, hvis man ikke til Skade for Asylets Virksomhed alfor meget vil gjøre det til et Fængsel.

7. Sundhedstilstanden

inden Anstalten var god. De indtrufne Sygdomstilfælde sees af følgende Liste: (Se Tabellen næste Side).

8. Adspredelser, Arbeidsvirksomhed og Gudstjeneste.

Af Midler til Underholdning og Adspredelse inden Asylet skal jeg, foruden de daglige ved Hjælp af musikalske Instrumenter, illustrerede Blade, Aviser o. s. v., nævne, at Asylets Præst, Hr. resid. Kapellan Krøgness, med særdeles Velvillie i den største Del af Aaret har foretaget ugentlige Sangøvelser med Syge og Betjente, og at disse have været omfattede med stor Interesse. De indøvede Sange have væsentlig, men ikke udelukkende, været af religiøst Indhold. 2 større Festligheder have været afholdte, nemlig den 17de Mai ude i Asylets Park og 3die Juledag paa Kvindesidens Afdeling for rolige Syge. I begge Feste deltog, foruden et meget stort Antal af de Syge (omtrent tre Femtedele) og Betjentene, tillige de i Asylet boende Familier; Festene vare fælles for begge Forplejingsklasser, og vare livlige og muntre uden nogensomhelst Forstyrrelse. Ogsaa St. Hansaften vare en stor Del af de Syge og Sunde samlede i Nær-

Sygdomme.	Januar.	Februar.	Marts.	April.	Mai.	Juni.	Juli.	August.	September.	Oktober.	November.	December.	Ialt.		Døde.		
													Mænd.	Kvinder.	Tilsammen.	Mænd.	Kvinder.
Abscessus	1		1					3	1	1		2	5	4	9		
Angina				1				1		1			1	1	2		
Bronchitis				1				1		1			1	1	2		
Conjunctivitis								1		1			1	1	2		
Dacryocystitis							1	1		1			2	1	1		
Diarrhoea				1				1		1			1	1	2		
Dysuria										1			1	1	2		
Eczema										1			1	1	2		
Erysipelas								1		1			1	1	2		
Catarrhus			1					1		1		1	2	1	1		
Fractura claviculae							1)						1	1	2		
Gastritis						1							1	1	2		
Hæmatemesis								1					1	1	2		
Icterus								2)					1	1	2		
Iritis								1					1	1	2		
Morbus Brightii													1	1	2		
Panophthalmitis								1					1	1	2		
Pleuritis					1								1	1	2		
Pneumonia													1	1	2		
Rheumatismus acut.													1	1	2		
Sum	1		2	2	1	1	2	11	5	7	5	7	27	17	44		1

1) foranlediget ved et epileptisk Anfald.

2) en 3 Aars Dreng.

3) 27 Aar gammel.

heden af Asylet ved et Blus af Tjæretønder. En Sangkvarteret fra Aalesund har ogsaa en Gang i Aarets Løb glædet Asylet ved at afsynge sine Sange for Syge og Sunde.

I Arbeidsvirksomheden har, som det af Arbejdslisten vil sees, gennemsnitlig deltaget 41,2. I Forhold til det gennemsnitlige daglige Belæg af Syge, 64,89, udgjør dette 63,5 pCt. Enkelte Syge have ogsaa deltaget i Fiskeri.

Gudstjeneste afholdes i Asylet hver anden Helligdag; naar Veiret tillader det, besøger desuden ikke faa af de Syge Lade Kirke de mellemliggende Helligdage.

9. Asylets økonomiske Stilling.

Med Hensyn til denne henvises til vedlagte Oversigt. Det vil deraf sees, at samme ved Aarets Udgang stiller sig meget gunstig, idet, efterat 3 500 Spd. af det for Budgetterminen 1ste Juli 1872—30te Juni 1873 bevilgede Tilskud af 7 500 Spd. er taget til Indtægt og Værdien af de i Aarets Løb indkjøbte ikke forbrugte Beholdninger er tillagt Kassebeholdningen. Aarets Overskud udgjør 6 676 Spd. Aarsagen til dette gunstige Resultat maa søges i følgende Omstændigheder: For 1ste Halvaar var ved Beregningen af det Statskassetilskud, som udkrævedes, ingen Indtægt beregnet af Kurpenge i samme Halvaar; disse kunde nemlig ikke paaregnes at ville indkomme betimelig nok og antoges senere at burde komme til Anvendelse som Driftskapital (jfr. Budgetforslag til Stortinget Side 9 første Spalte); de udgjorde ialt 1 994 Spd. 57 Skilling. Medens Belægget i første Halvaar var noget mindre end paaregnet, blev det i 2det Halvaar betydelig større end paaregnet, og dette er den anden Aarsag til Overskuddet. Endelig har ogsaa ikke ubetydelige Besparelser fundet Sted paa flere Udgiftsposter.

Balance-Oversigt

over Indtægts- og Udgiftsbeløb efter de forskellige ved Rotvold Asyl førte Røgnskaber for Aaret 1872.

I. Indtægt.

	Spd.	Sk.	Spd.	Sk.
A. Hævet af Statskassen:				
a. til Asylets Drift	12 245	-		
b. til Indfrielse af Pantegjæld	10 000	-	22 245	-
B. 1. Kurpenge	7 386	5		
2. Refusion for diverse Udlæg	140	8		
3. Betaling for Beklædning a 12 Spd. aarlig	500	68	8 026	81
C. Jordbruget:				
1. Viktualier og Melk, leveret til Asylet	1 029	29		
2. Do. Do. til Asylets Betjening	73	59		
3. Diverse Kjørsel til Beløb. der dels er indkommet i Kontanter og dels førte til Udgift for Asylet.	364	12		
4. Salg af Kjør, Kalve og Huder	87	12		
5. Pladsafgift	11	72		
6. Refunderede Renter for Tidsrummet fra 11te til 31te December 1871	27	93	1 593	37
D. Haven:				
1. Grønsager, leverede til Asylet for	32	68		
2. Solgt for	-	54	33	2
E. Arbeidsvirksomheden:				
Efter Kasseregnskabet androg Værdien af de indkjøbte Materialier til (se Udgiftssiden)	843	112		
Efter Arbejdsregnskabet er Nettoudbyttet beregnet til	346	110		
følgelig havde de oparbejdede Gjenstande en Værdi af	1 190	102		
Lateris			31 898	-

	Spd.	Sk.	Spd.	Sk.
Transport			31 898	-
Deraf er ifølge Kasseregnskabet kommet til Indtægt			112	108
F. Besisningen:				
1. Kontant ved Salg af Mel og Fløde fra Asylets Kjøkken	129	57		
2. Ligesaa ved Extrabespisning i Asylet	112	74		
3. Ved Salg af Smaagrise m. m.	3	34	245	45
G. Forskjellige Indtægter:				
1. Renter af indsatte Penge i Norges Bank	21	95		
2. For Salg af tiloversbleven Mursten, Cement m. m.	6	22		
	27	117		
3. Refusion til Konto Bygningerne for Udgifter, der egentlig vedkom:				
a. Gasanlægget . . . 17. -				
b. Byggearbeidet, (se Udgiftssiden) . . . 332. 53				
	349	53	377	50
Summa			32 633	83

II. Udgift.

	Spd.	Sk.	Spd.	Sk.
A. 1. Jordbruget:				
Efter Kasseregnskabet udbetalt			2 621	89
hvilket Beløb ifølge Jordbrugsregnskabet er fordelt saaledes:				
Lønninger og Kosthold	415	-		
Arbejdspenge	285	1		
Drænering	332	68		
Sædekorn og Gjødning	131	21		
Kjøbt Furage, da Asylet toges i Brug	845	12		
Vedligeholdelse af Redskaber	25	89		
Lateris	2 034	71	2 621	89

	Spd.	Sk.	Spd.	Sk.
Transport	2 034	71	2 621	89
Lys og Brænde	37	26		
Renter	281	79		
Skatter og Rettigheder	113	19		
Tilfældige Udgifter	8	88		
Assurance	3	90		
Kjøbt 5 Kjør	119	12		
Dyrlægen for Hesteskoening og Tilsyn	15	-		
Inventarier	8	64		
	2 621	89		
Drages herfra Værdien af den indkjøbte Furage med 845. 12				
og ligeledes de udbetalte Renter 281. 79				
hvoraf er refunderet. 27. 93				
			253. 106	
hvilke Udgifter senere ville ophøre med	1 098	118		
bliver tilbage som Aarets ordinære Udgift	1 522	91		
2. Haverne, Planteskolen og Anlæggene:				
Efter Kasseregnskabet udbetalt			430	95
hvoriblandt til Jordbruget for Kjørsel 67 Spd. 48 Sk.				
B. Bygningerne og Vandleddingen:				
Efter Kasseregnskabet udbetalt	836	29	836	29
Ifølge Indtægtssiden er refunderet	349	53		
Den egentlige Udgift var saaledes	486	96		
C. Inventarier:				
Til dettes Vedligeholdelse er udbetalt			213	116
D. Lønninger			2 933	98
E. Til Syges Adspredelse, Flittighedsbelønninger etc.			162	55
Lateris			7 199	2

	Spd.	Sk.	Spd.	Sk.
Transport			7 199	2
F. Bespisningen			5 005	14
hvoriblandt til Jordbruget for				
Viktualier	1 037	5		
og for Kjørsel	105	-		
Beholdningerne ved Aarets Ud-				
gang havde en Værdi af 398				
Spd. 25 Sk.				
G. Belysningen			530	100
deraf havdes den 31te Decbr.				
en Beholdning, værd 135 Spd.				
H. Kul og Brænde			3 173	71
deriblandt til Jordbruget for				
Kjørsel 80 Spd. 12 Sk.				
Værdien af Beholdningerne 31te				
Decbr. var 1108 Spd.				
I. Medikamenter og Instrumenter			170	45
K. Bibliotheket			37	46
L. Kontorudgifter			77	112
M. Materialier til Arbejdsvirk-				
sommen			843	112
N. Vask og Rengjøring			277	39
Værdien af Beholdningerne 31te				
Decbr. var 30 Spd. 55 Sk.				
O. Tilfældige Udgifter			293	20
P. Udlæg, som refunderes, (se Ind-				
tægtspost B.)			140	8
Q. Indfrielse af Asyllets Pantegjæld			10 000	-
med			470	38
R. Beklædningen				
Beholdning:				
Restancer	3 112	27		
Kontanter	1 302	49		
			4 414	76
Summa			32 633	83
Til det saaledes tilbageværende				
Overskud i Penge	4 414	76		
kan som tilstedeværende den 31te				
Decbr. 1872 lægges Værdien af				
følgende Beholdninger:				
Madvarer for	398.	25		
Belysningsgjenstande				
for	135.	-		
Lateris	533.	25	4 414	76

	Spd.	Sk.	Spd.	Sk.
Transport	533.	25	4 414	76
Brænde og Kul for	1 108.	-		
Sæbe etc. for	30.	55		
Den samlede Værdi ved				
Aarets Udgang af de				
dels i Asylet forarbej-				
dede, dels indkjøbte Be-				
klædningsgjenstande,				
jfr. vedlagte Oversigt.	847.	104		
Værdien af en Del an-				
dre Materialier og i Asy-				
let oparbejdede Gjen-				
stande	88.	107		
Derimod skyldtes føl-				
gende Beløb, for hvilke				
det endnu ikke havde				
været muligt at erholde				
Regninger inden Regn-				
skabets Afslutning:				
Til Konto				
A. 1. Jordbruget 71.	22			
A. 2. Haven	59.	25		
B. Bygningerne 19.	44			
C. Inventariet	35.	8		
D. Lønninger	12.	60		
E. Syges Ad-				
spredelse	-	90		
F. Bespisningen 8.	20			
G. Belysning	1.	48		
H. Brænde	16.	60		
I. Medikamen-				
ter etc.	83.	107		
K. Bibliotheket. 15.	10			
L. Kontorudgit-				
ter	14.	43		
M. Arbejdsvirk-				
sommen	-	20		
O. Tilfældige				
Udgifter	8.	112		
Trækkes det saaledes				
skyldige Beløb fra Vær-				
dierne med	346.	69		
bliver tilbage	2 261.	102		
Lateris	4 414	76		

	Spd.	Sk.	S pd.	Sk.
Transport	4 414	76		
og lægges denne Sum til den foran opførte Beholdning med	2 261	102		
udkommer Beholdningernes samlede Beløb.	6 676	58		

som altsaa er Aarets Overskud, efterat det hele Statstilskud for 1ste Halvaar 1872 og 3 500 Spd. af de for Budgetaaret 1ste Juli 1872—30te Juni 1873 som Tilskud bevilgede 7500 Spd. ere oppebaarne. Om Aarsagen til dette Overskud er Forklaring meddelt Aarsberetningen.

Historisk Oversigt

over Sindssygeforholdene nordenfjelds og Anlægget af Rotvold Asyl.

(Ved Kasserer L. Dons*).

Ved Reskript af 24de Februar 1736 blev Stiftsbe-
falingsmanden over Akershus Stift kundgjort en Dom,
ifølge hvilken et Fruentimmer, for i Raseri at have dræbt
sin Husbondes Barn, skulde under streng Bevogtning ind-
sættes i Hospitalet eller i et af Fattighusene i Kristiania.
Stiftet erklærede i den Anledning, at disse Stiftelser ei
kunde taale de med det særskilte Vagthold forbundne Ud-
gifter, og foreslog saavel derfor som fordi Kristiania den-
gang ikke besad noget Tugt- og Straffehus, at det nævnte

*) Under min Befatning med Regnskabssager har jeg ofte følt
Savnet af Oplysninger fra den forbigangne Tid. Et saadant
Savn bestemte jeg mig til at søge afhjulpet for Rotvold Sinds-
sygeasyls Vedkommende ved at udarbejde en regnskabsmæssig
Oversigt over Byggearbejderne der. Senere er denne min op-
rindelige Plan bleven udvidet til Meddelelse af de Forhandlin-
ger, der gik forud for Bestemmelsen om Asyls Opførelse paa
Gaarden Rotvold og af nogle historiske Notiser om dette Sted,
men under Gjennemlæsningen af de i den Anledning trykte og
skrevne Sager faldt jeg paa den Tanke, at en orienterende
Oversigt over de nordenfjeldske Sindssygeforhold maaske kunde
være af Interesse, og omendskjønt jeg indser, at jeg ikke er
den rette Mand dertil, bestemte jeg mig dog til at forsøge paa
at levere en saadan Oversigt, idet jeg antog, at en mindre vel-
skreven Fremstilling var bedre end slet ingen.

Fruentimmer maatte føres til Københavns Tugthus. Derpaa udkom et nyt Reskript af 14de Juli s. A., ifølge hvilket der ved alle Hospitaler i Riget skulde indrettes et eller to Værelser, for deri at indsætte og forvare fattige Sindssvage. Dette synes at være det første offentlige Skridt, der er gjort for i særegne Stiftelser at optage Sindssyge, som enten kunde blive farlige for Samfundet, eller som Paarørende ei længere formaaede at underholde og bevogte.

Ifølge dette Reskript blev der i Oktober 1742 — jfr. Stiftets Kopibog — tillagt Forstanderen ved Hospitalet i Trondhjem „Befaling“ til „at lade bygge og istandsætte „2 Værelser, hvori fattige Folk, som af Vanvittighed og „Sindets Forstyrrelse bleve hjemsøgte, kunde indsættes og „forvares, hvilken Bygning under 1 Tag kan opsættes af „de gamle Bygninger og indvendig afdeles til 2 bekvemme „Værelser, som af en Ovn kunde have den fornødne „Varme, for de derudi indtagende Personer, samt at Vin- „duerne indsættes saaledes, at de ei derigjennem kunde „undkomme, saasom de deres Underholdning og Tilsyn „af Hospitalet bør nyde“. — Jeg har forgjeves søgt Underretning, om denne Indretning strax kom istand som som en Følge af den givne Befaling. Opførtes Bygningen, maa den imidlertid enten have haft en kort Varighed eller ogsaa har man i 1825 været feil underrettet om Byggetiden; thi om det da eksisterende Dollhus heder det, at det blev bygget i 1780 samt at det var indrettet for 5 Sindssvage og at det i 1801 eller 1802 blev forsynet med en anden Etage, saa det kunde modtage 16 Syge.

„Kjøbenhavns Skilderi“, No. ⁴³1807, omtaler Daarekisten*) i Trondhjem som beliggende paa en høi og luftig

*) „Daarekister“ kaldtes forresten Sindssygeindretningerne, naar de vare anbragte i selve Hospitalerne, men „Dollhuse“, naar de

Plads i Nærheden af Hospitalet, at have 15 „Elendige“, og at Stuerne vare lyse og rene.

Imidlertid viste „Daarekisten“ sig snart utilstrækkelig; thi allerede i Aaret 1810 — altsaa kun nogle Aar efter Udvidelsen — blev der, efter Foranledning af daværende Hospitalspræst Støren, nedsat en Kommission, bestaaende af Præsident i Byens Magistrat, Justitsraad Bendeke, Assessorerne Mandix og Chr. Krohg samt Regimentschirurg Roll og bemeldte Støren, til at udarbejde en Plan for Husets hensigtsmæssigere Indretning m. m. I 1812 afgav Kommissionen sin Beretning om Tilstanden og sit Forslag til Forandringer, blandt hvilke var Opførelse af nye Bygninger samt Regler for de Syges Antagelse m. m., men det danske Kancelli afgav ingen Resolution paa Forslaget, og uagtet Mandix, efter i 1815 at være forflyttet til Kristiania, indbragte Sagen for den norske Regjering, hørtes der heller ikke fra denne noget om den, hvortil muligens den Omstændighed tør have bidraget, at Tilstanden var lige slet ved alle Dollhuse, og at en nøiere Overveielse af Sagen i dens Helhed derfor var nødvendig. I 1822 indsendte saaledes Stadsfysikus, Dr. senere Professor Holst en Beretning om Oslo Hospital, for at vise, at Helbredelse der ikke var mulig, og, for at henlede den offentlige Opmærksomhed paa Nødvendigheden af en Helbredelsesanstalt, indførte denne Beretning i Bladet „Budstikken“ No. 75—78 for 1822. Statskassens Tilstand tillod imidlertid ingen Opoffrelse i den Retning. Der foresloges da at ty til den private Godgjørenhed, saasom til Tavlens Ombæren i Kirkerne, Bækkeners Udsættelse ved Kirke-

udgjorde særegne Bygninger. Dollhuset i Trondhjem hedde i Almuesproget „Tronken“. Denne Benævnelse tror C. Müller kan udledes af det franske Ord „Tronc“, en udhængt Almisæbøsse, se hans Skrift „Trondhjems Raadstue“ Side 34 Anmærkningen.

døren og endelig til Forestillinger paa de private dramatiske Theatre, af hvilke Forslag kun det sidste kom til Udførelse, idet der i Vinteren 1822—1823 blev givet Forestillinger i Kristiania og Bergen med en Indtægt af 444 Spd.

Da disse Bestræbelser saaledes ikke ledede til Maalet foreslog Stiftamtmand Sibbern i Stortingets Møde den 16de Marts 1824, at der paa Akershus Stifts Matrikulskyld skulde udlignes 60 Skilling af hvert Skippund Tunge til Opførelse af et Hospital for Stiftets Sindssyge. Saa snart Assessor Mandix fik dette at vide, sendte han Stortinget en Afskrift af Kommissionsindstillingen af 1812 angaaende Trondhjems Dollhus, og Stadsfysikus Holst skrev paanyt i „Budstikken“ om den fælles Trang for hele Riget til en Helbredelsesanstalt. Stortinget erkjendte vel Nødvendigheden af en fuldstændig Reform, men da det netop bestræbte sig for en Nedsættelse i de direkte Skatter paa Matrikulskylden, kunde nogen Bevilgning ikke finde Sted; det indskrænkede sig derfor til en Anmodning til Regjeringen om at lade anstille Undersøgelser og fremkomme med Forslag til de fornødne Forandringer og Forbedringer.

Til Sagens Behandling nedsattes derpaa ved Kommissorium af 1ste Juli 1825 en Kommission, bestaaende af Stiftamtmand Sibbern og Høiesteretsassessor Langberg samt af Professorerne Thulstrup, Sørensen og Holst.

Kommissionen foranledigede den første Tælling af Sindssyge her i Landet (1826). Denne udviste et samlet Antal Sindssyge af omtrent 1900, eller 1 Sindssyg paa 551 Mennesker. De da eksisterende Sindssygeindretninger vare Dollhusene i Oslo, Trondhjem, Bergen, Kristianssand og paa Hedemarken samt Daarekisterne i Stavanger og Arendal, om hvis Tilstand Kommissionen erholdt kun lidet opmuntrende Underretninger. Næsten alle havde en uheldig Beliggenhed, Cellerne vare for smaa, ved alle

manglede der Anledning til behørigt at kunne klassificere og passende at kunne beskjeftige de Syge, ingen af dem besad en Promenadeplads, ja enkelte manglede endog al Anledning til at lade de Syge bevæge sig i fri Luft, flere af dem kunde ikke blive tilstrækkelig opvarmede om Vinteren, næsten alle manglede Badeindretning, og Inventariet var ufuldstændigt eller endog elendigt. Der var saaledes liden eller ingen Sandsynlighed for, at Udvidelser af de ældre Anstalter vilde føre til noget heldigt Resultat, og Kommissionen fandt derfor en total Reform nødvendig. Kommissionens under 27de April 1827 afgivne Indstilling gik i det Hovedsagelige ud paa Opførelse af en Helbredelsesanstalt for hvert Stift, hvortil 10 000 Spd. aarlig foresloges udredet af Statskassen indtil samtlige Stiftelser vare færdige, og at Begyndelsen skulde ske med Anstalten for Akerhus Stift.

Ved Siden af disse Helbredelsesanstalter foreslog Kommissionen endel mindre Pleiestiftelser for uhelbredelige Syge, hvilke skulde bekostes af Amterne.

Kirkedepartementet nedsatte de foreslaaede 10 000 Spd. til 5 000 Spd., og Regjeringen sendte Sagen til Stortinget uden af fremstille noget Forslag og uden at ledsage den med Kirkedepartementets Indstilling. Stortingets Præsident, Statsraad Krogh, foreslog, at Kommissionens Indstilling skulde trykkes, hvorved efter hans Formening „gavnlig og for Mængden af vore Landsmænd „endnu nye Ideer om et saare vigtigt Anliggende vilde „vækkes og sættes i Omløb, Nationen gjøres bekjendt med „Trangens Storhed og efterhaanden forberedes paa de store „Opoffrelser, som den, for at afhjælpe denne Trang, dog „engang maa gjøre“, hvilket Forslag enstemmig bifaldtes i Stortingets Møde den 16de Juli 1827.

Kommissionens Arbejde udkom derpaa i Trykken.

Det var vel at forudse, at Nationen ikke saa strax

kunde fatte Nødvendigheden af og blive offervillig til den foreslaaede Reform; thi denne maatte jo i flere Henseender kaldes stor, og store Sager behøve som bekjendt lang Tid til at modnes. For det første gjaldt det nemlig her at rokke den rodfæstede Tro paa Sindssygdommens Uhelbredelighed og for det andet at bevirke en Forandring i Tankesættet med Hensyn til Pengespørgsmaalet, idet Omsorgen hidtil næsten udelukkende havde paahvilet Slægt eller Venner, og det forøvrigt ansaaes for at være i sin Orden, at Sindssyge, som disse ikke længere formaaede at sørge for eller som vare farlige for den offentlige Sikkerhed, indsattes i Dollhuse eller Lensmands-arrester og overgaves til Forglemmelse. Den store og tiltagende Trang til Asylhjelp bevirkede vel efterhaanden enten Udvidelser eller endog Nybygning af Dollhuse, men foruden at der ikke blev tænkt paa en Omdannelse til Helbredelsesanstalter, hvortil der vel heller ikke ifølge Reskriptet af 1736 paahvilede Hospitalerne nogen Pligt, udførtes disse Arbejder saa slet, at de tildels maatte omgjøres, ja Tilstanden i Oslo Dollhus var endog i 1845 saadan, at vedkommende Læge erklærede det at være „Synd at indespærre Syge i en saadan Indretning“.

Trondhjems Dollhus delte i denne Henseende samme uheldige Skjæbne som de øvrige*). Jeg har tidligere nævnt, at man allerede i 1810 moverede om en Forandring, men uden paafølgende Resultat. I Erklæring af 14de September 1825 til den da nedsatte Kommission anfører Fattigkommissionen Manglerne at være saa store, at de ei kunde afhjelpes uden ved Opførelse af nye Bygninger, og den foreslog derfor et nyt Dollhus paa en

*) Herfra maa dog Bergens Dollhus undtages, da dette i 1827 undergik en heldig Forandring, hvilken dog senere blev modificeret ved en uhensigtsmæssig Tilbygning.

Tomt, stor 12 500 □ Alen, som Kræmmer Truttevin vilde sælge for 1 000 Spd. Den 10de August 1835 optoges Sagen atter ved at Fattigkommissionen anholdt om Kirke-departementets Samtykke til at indkjøbe Truttevins Have, der denne Gang opgaves at være 8 000 □ Alen stor, og der at opføre et nyt Hus. Efterat Kirke-departementet havde givet sit Minde dertil, paabegyndtes Arbeidet i 1836 og fuldendtes i 1842. Lokalet uden Inventarium kostede 10 365 Spd.

I sin i 1846 i Trykken udkomne Beretning om Sindsygeforholdene i Norge siger Doktor H. Major, at det hele Anlæg var uhensigtsmæssigt, idet der „aabenbarede „sig ikke alene en sørgelig Uvidenhed i de Sindssyges „Behandling, men endog et fuldkomment Ubekjendtskab „med de første Regler for at danne en sund Bolig,“ og videre, at „Sagen blev gjort til Gjenstand for Enkeltes „famlende Experimenter og Forsøg, saa at man først „efter uendelige Forbedringer og Forandringer tilsidst „har faaet denne uforbederlige Indretning istand. Den „afgiver nu et talende og dyrekjøbt Bevis paa Uhen- „sigtsmæssigheden af at overlade disse Anliggender som „hidindtil til Kommunerne, der, om de endog i sjeldne „Tilfælde besidde de nødvendige pekuniære Kræfter, dog „ikke kunne disponere over de nødvendige Indsigter, for „med Sikkerhed at opnaa tilfredsstillende Resultater. Her „gjælder det ikke alene om Kommunernes Midler, som „blive slet anvendte og tildels aldeles bortkastede, men om „Hundreder af ulykkelige Medmenneskers Skjæbne, som „i Aarenes Løb blive overgivne til disse Indretninger“ osv.

Denne Dom er streng, men neppe ubeføiet. Alene som Bygværk betragtet var Anlægget efter Hospitalsfor-standerens Sigende forfeilet og slet udført.

At Trondhjems Dollhus saaledes har vist sig uhensigtsmæssigt, er noget, der ei behøver nærmere Bevis,

men det har dog senere modtaget nogle Forbedringer, hvoriblandt tvende grundmurede Cellebygninger, som opførtes i 1852 med en Bekostning af 4 412 Spd. 97 Skill., og der tænkes for Tiden paa at tilveiebringe Forsamlingsværelser for Celleafdelingen.

Omendskjønt der medgik et Snæs Aar, inden nogen Foranstaltning til en Forbedring i de Sindssyges Tilstand kom tilsyne, havde Regjeringen dog ikke tabt Sagen af Sigte. Forslag til Forandringer maatte nemlig støtte sig til forudgaaede Undersøgelser og omhyggelige Overveielser, og da Omfanget af deslige Arbeider altid staa i Forhold til vedkommende Sags større eller mindre Betydning, er det let at forstaa, at der medgik Aar til disse Forberedelser. Man fortsatte med Tællinger i Forbindelse med de almindelige Folketællinger, ved hvilke det viste sig, at de Sindssyges Antal tiltog i et større Forhold end Folkemængden. I 1835 var det fundne Antal 3 576 eller 1 Sindssyg paa 334 Mennesker. Derved var ogsaa Nødvendigheden af den af Kommissionen af 1827 paaviste Reform, der støttede sig til de Syges store Antal, yderligere stadfæstet.

Storthinget bevilgede derpaa i 1845 efter Regjeringens Forslag 5 000 Spd. til Indkjøb af en passende Tomt for en Helbredelsesanstalt ved Kristiania, og paa Gaarden Gaustad opførtes derefter Gaustad Asyl med Plads for 260 til 270 Syge. Det blev taget i Brug 1855 om Høsten. Ved Valget af Kristianias Nærhed tog man paa engang Hensyn saavel til de søndenfjeldske og østlandske Egnes større Betydning som til at Universitetets medicinske Studerende der kunne finde Anledning til at lære disse for det senere praktiske Liv saa vigtige Sygdomme at kjende.

Samtidig med Opførelsen af Gaustad Asyl udkom Loven af 17de August 1848, der bestemmer visse Regler for Sindssygeasylers Anlæg og for de Sindssyges Behandling i og udenfor disse, saasom: fuldkommen Adskillelse fra andre Indretninger, fri og sund Beliggenhed, Anledning til de Syges Sysselsættelse og Bevægelse i fri Luft, absolut Afsondring af de forskellige Kjøen, at Patienterne skulle føre et selskabeligt Samliv og stadig beskjæftiges, at Indespærringen i ensomt Værelse eller mekaniske Tvangsmidler kun maa anvendes i kortere Tid og naar de Syges Tilstand gjør det uundgaaeligt nødvendigt, samt at legemlig Refselse ei maa finde Sted. Loven anordner en Kontrolkommission til at paase dens Overholdelse og søger at forbedre Stillingen for fattige Syge udenfor Asylerne ved at overføre Omsorgen for enkelte Klasser af dem fra de mindre til de større Kommuner; den paabyder ogsaa Lægekontrol med alle indespærrede Sindssyge.

Ved Anlæggelsen af Gaustad Asyl og ved Udgivelsen af nysnævnte Lov gjorde Sindssygereformen i vort Land saaledes det første Skridt paa den af Kommissionen i 1827 angivne Vei, dog med Undtagelse af den af Kommissionen foreslaaede Adskillelse mellem Helbredelses- og Pleiestiftelser, hvilken Adskillelse den senere Tids Erfaring har anseet for unødvendig i den af Kommissionen fordrede Fuldstændighed.

Det andet af Kommissionen antydede Skridt — Anlæg af Helbredelsesanstalter i de øvrige Stifter — blev derimod ikke taget førend et Par Decennier senere hen i Tiden.

Efter Forslag af Direktør Sandberg paa Gaustad blev det i Aaret 1857 overdraget Reservelæge sammesteds L. Dahl personligen at anstille Undersøgelser om de Forhold, som i nogle Prestegjeld i Kristiania Stift havde frembragt et betydeligt Antal Sindssyge i Sammenligning

med Nabobygderne; efterat Dahl havde udført dette Hverv, blev det ham videre overdraget at besøge forskellige Egne i Trondhjems, Bergens og Kristiansands Stifter og ved Kongelig Resolution af 25de Juli 1860 at fortsætte de paabegyndte Undersøgelser af Sindssygeforholdene i Riget m. m. Resultatet af disse Undersøgelser foreligger i tvende Bøger med Titel: „Bidrag til Kundskab om de Sindssyge i Norge 1859“ og „Fortsatte Bidrag til Kundskab om de Sindssyge i Norge 1862“ Disse Arbejder, der, saavidt bekjendt, er den første saa udførlige Fremstilling af Sindssygdommens Forekomst og Fordeling i vort Land, samstillet med de i samme virkende Aarsager, tør antages tilstrækkeligen bekjendte, og kun med Hensyn til Forholdene i Nordland og Finmarken meddeles deraf følgende:

I de nævnte Amter er Mangelen paa Anledning til en passende Anbringelse af de Sindssyge paa flere Maader og til forskellige Tider kommen tilsyne. For at søge denne Mangel afhjulpen nedsatte Distriktsforsamlingen for Senjen og Tromsø for noget over 20 Aar siden en Kommission, der skulde istandbringe et Opbevaringshus for Sindssyge fra de nævnte Distrikter. Uden at søge lægekundig Hjelp, overlod man Alt til en Entreprenør; da Huset var færdigt maatte man ansøge Kongelig Approbation, men denne blev nægtet, fordi ingensomhelst af de i den udkomne Sindssygelov fastsatte Regler for Indredningen af nye Sindssygeasyler var bleven iagttaget. Senere skal Plan og Tegning til et ordentligt Sindssygeasyl ved Tromsø være udarbejdet af Doktor Major og Arkitekt Schirmer. Doktor Dahl søgte dog forgjeves paa Tromsø Oplysninger om, hvor disse Tegninger fandtes eller om officielle Forhandlinger om en saadan Sag vare pleiede.

De almindelige Sygehuse i Tromsø Stift have under-

tiden maattet modtage de besværligste Syge, men dels var den Hjelp, de kunde yde med Hensyn til Helbredelse, kun ringe, og dels løb de særskilt beregnede Omkostninger for Vagthold og ødelagte Sager op til saa betydelige Summer, at denne Hjelp kun blev søgt i yderste Nød, enten ved Paroxysmer eller indtil betryggende privat Forpleining kunde tilveiebringes.

Hvor der ingen anden Leilighed gaves til at anbringe voldsomme Syge, eller hvor Vagtholdet blev for byrdefuldt for de engere Kredse, søgte Almuen Hjelp hos Politiet paa Landet, altsaa Lensmændene. Lensmandsarresterne i Nordland og Finmarken bleve derfor forholdsvis hyppige midlertidige Opholdssteder for farlige Sindssyge. Lensmændene erfarede dog snart, at de Syges Besværlighed og Farlighed ei var saa stor, som den havde forekommet deres tidligere Omgivelser, og de kunde derfor, naar en fornuftig og hensigtsmæssig Omgang og Behandling havde fremkaldt en større Ro, benytte deres Arbeidskraft paa samme Tid, som den ængstede Familie eller Hjembygd gjerne fandt sig i at betale forholdsvis høie Forpleiningsomkostninger. Paa denne Maade er ogsaa det Forpleiningssted, som i 1861 fandtes hos Lensmand Oxaas i Lyngen, blevet til. Direktør Sandberg havde henledet Indredepartementets Opmærksomhed paa dette Forpleiningssted, og Doktor Dahl undersøgte det i 1861. Fra 1849, da den første Sindssyge blev modtaget der, havde der ialt været behandlet 28 Personer, af hvilke 8 vare udgaaede som helbredede, 3 vare døde og 7 under Forpleining, hvorimod de øvrige vare udgaaede dels i Bedring og dels uhelbredet. Nogen lægevidenskabelig Behandling anvendtes i Regelen ikke. Omendskjønt de Syge maatte undvære den Beskyttelse, som Sindssygeloven yder dem, der optages i Asyler, og uagtet Behandlingen ikke i alle Dele kunde siges at være hverken saa fuld-

kommen eller saa omhyggelig som i et Asyl, kom Doktor Dahl til det Resultat, at det Slags Syge, der sendtes til Lensmand Oxaas, navnlig voldsomme Personer, som havde været en Skræk for sine tidligere Omgivelser, i Regelen vare meget bedre tjente med at være hos ham, end med at udsættes i privat Forpleining paa andre Steder. Betalingen hos Oxaas var 40 Skilling daglig.

I Aaret 1857 androge Storthingsrepræsentanterne for Kristiansands By for Storthinget om Bidrag af Statskassen til en paatænkt Udvidelse af Kristiansands Kommunes Sindssygeanstalt, hvilket Andragende imidlertid blev afslaaet væsentlig af Hensyn til det Betænkelige for Storthinget i paa egen Haand og uden at sagkyndige Autoriteters Erklæring i Forveien var indhentet, at etablere et aldeles nyt Princip i Ordningen af Landets Sindssygevæsen, hvilket vilde ske, hvis den bevilgende Myndighed indlod sig paa at understøtte enkelte Privatmænd eller Kommuner ved Opførelsen og Udvidelsen af Sindssygeanstalter. Da der ingen Udsigt var til at Kristiansands By for egen Regning kunde iværksætte en saadan Udvidelse af dens Asyl, at dette kunde komme Nabodistrikterne til Nytte, indsendte Stiftamtmanden i 1861 en Forestilling om Nødvendigheden af Anlæggelsen af et Asyl for Statens Regning i Kristiansand.

Direktør Sandberg erklærede i den Anledning, at han saavel paa Grund af de Sindssyges Mængde i Lister og Mandals Amt som af Hensyn til dette Distrikts Mangel paa Ressourcer vistnok skulde anse det baade ret og billigt, at Staten overtog Anlægget af en Sindssygeanstalt i eller ved Kristiansand, men at han, da ogsaa Rigets øvrige Egne stærkt følte Savnet af et saadant Asyl, troede det rettest, at det vakte Spørgsmaal blev behandlet i Forbindelse med det mere almindelige Spørgsmaal om de for hele Riget nødvendige Foranstaltninger til Sindssygevæ-

senets videre Ordning, der udgjorde Hovedgjenstanden for de af Fængselslæge Dahl paabegyndte Undersøgelser; naar disse vare tilendebragte og de fornødne Materialier saaledes samlede, tilraadede Direktøren Nedsættelsen af en Kommission til at indkomme med Forslag til en saadan Ordning.

I 1862 forelagde Fængselslæge Dahl Indredepartementet det endelige Resultat af sine Reiser i det foran omtalte Skrift: „Fortsatte Bidrag til Kundskab om Sindssyge i Norge“. Samtidig dermed udtalte han sig over Forestillingen fra Stiftamtmanden i Kristiansand. Følgende er et kort Uddrag af denne Erklæring: Trangen til en passende Anbringelse af de Sindssyge, der før Aabningen af Gaustad Asyl kunde siges at være ligelig over det hele Land, var, efterat dette Asyl traadte i Virksomhed, tilfredsstillet for de i sammes Nærhed liggende Distrikter, medens den fremdeles næsten i lige Grad som tidligere gjorde sig gjældende for de fjernere. Uagtet nemlig alle Egne vare lige berettigede til Pladsene paa Gaustad Asyl, havde dog Erfaringen vist, at en altfor fjern Hjælp i denne Henseende var at regne for ingen Hjælp. Saaledes var i Aaret 1856 af 219 behandlede Personer paa Gaustad 207 fra Kristianias og Kristiansands Stifter og kun 12 fra Bergens, Trondhjems og Tromsø Stifter; i de nærmest paafølgende 2 Aar var Forholdet omtrent det samme, men i 1860 endnu ugunstigere for de nordligere Egenes Vedkommende, idet der af 190 i Aarets Løb indlagte Syge var 187 fra Kristianias og Kristiansands Stifter, 1 fra Bergens, 2 fra Trondhjems, men ingen fra Tromsø Stift. Haabet om, at den i 1860 indrømmede frie Transport af fattige Sindssyge til og fra Gaustad skulde bewirke en stærkere Søgning til Asylet fra de fjernere Egne, var saaledes ikke gaaet i Opfyldelse, hvortil Aarsagen maatte søges i, at ogsaa andre Hensyn, end de rent øko-

nomiske, stille sig hindrende iveien for en saadan længere Forsendelse nemlig i Betænelighederne ved at fatte Beslutning om den og i de mange praktiske Vanskeligheder ved at udføre den. Kristiansands Stift havde, ved den hyppige Dampskibsformindelse med Hovedstaden, lettere Adgang til Gaustad Asyl end Trondhjems og Tromsø Stifter, hvilket viste sig deraf, at det gjensidige Forholdstal mellem de paa Gaustad Asyl fra det førstnævnte Stift paa den ene og fra de 2 sidstnævnte Stifter paa den anden Side behandlede Personer i Aarene 1856—1859 var som 3 : 1, og i 1860 endog som 11 : 1. Trondhjems Asyl, der nærmest er beregnet paa Syge fra Trondhjems By samt fra søndre og nordre Trondhjems Amter, var forlidet til at tilfredsstille Trangen til Asylhjelp; Syge havde nemlig maattet vente indtil 6 Maaneder paa at blive optaget, og de ikke adgangsberechtigede Distrikter (Romsdals Amt og Tromsø Stift) havde endog hørt op med at søge Plads der. Han fandt derfor, at der var Grund til strax at gjøre det næste Skridt paa den af Kommissionen i 1827 foreslaaede Vei ved at forberede Oprettelsen af en Helbredelsesanstalt for Sindssyge i det nordenfjeldske Norge. Denne burde efter hans Formening lægges ved Trondhjem.

Der kunde vistnok reises Spørgsmaal, om det ikke skulde være hensigtsmæssigst for det Første at indskrænke Hjelpen alene til Tromsø Stift, fordi dette Stift var det eneste, der med Hensyn til Anbringelsen af sine Sindssyge var fuldkommen hjælpeløst, og altsaa at oprette et Asyl alene for dette Stift, men dette fraraadede Dahl dels af klimatiske Hensyn, dels fordi et saadant Asyl vilde faa et altfor lidet Belæg til at de nødvendige Betingelser for en heldig Virksomhed kunde tilveiebringes, og dels endelig fordi Driftsudgifterne vilde blive forholdsvis større ved et mindre Asyl end ved et større, hvortil kom, at et Asyl for Tromsø Stift ikke kunde afhjælpe Trangen for Trond-

hjems Stift, medens omvendt et Asyl, anlagt ved Trondhjem, kunde virke ogsaa for Tromsø Stift, hvis Syge, hvor Asylet end lagdes, maatte foretage tildels lange Dampskibsreiser, og fra hvis sydligere Egne det var lige saa let at komme til Trondhjem som til Tromsø.

At overgive Sagen til en Kommission kunde Dahl ikke tilraade, da alle nødvendige Forarbejder nu forelaa, og den Omstændighed, at denne Kommission ogsaa skulde drøfte Spørgsmaalet om de uhelbredelige Syges Forplejning, kun vilde lede til Udsættelse af denne for de helbredelige saa paatrængende nødvendige Foranstaltning.

Efterat Direktør Sandberg i det Væsentligste havde erklæret sig enig med Fængselslæge Dahl, foreslog derpaa Indredepartementet i Indstillingen af 21de August 1862, at der paa Statsbudgettet 1863—1866 maatte blive opført 5 000 Spd. til Indkjøb af en passende Eiendom for en Helbredelsesanstalt i Nærheden af Trondhjem, samt til Udarbejdelse af de nødvendige Tegninger med Overslag. I samme Aar bevilgede Stortinget 3 750 Spd. til Indkjøb af Tomt. Ved at lægge Asylet i umiddelbar Nærhed af Reitgjerdets Pleiestiftelse for Spedalske haabede man at kunne opnaa nogle økonomiske Fordele, og navnlig at Asylets Vandforsyning kunde ske fra en ny Vandledning, som agtedes anlagt for denne Stiftelse. Eiendommen Sommerro (en Parcel af den tidligere samlede Gaard Reitgjerdet) blev kjøbt, men igjen opgivet, da det viste sig, at den nævnte Vandledning ikke vilde blive tilstrækkelig for begge Stiftelser. Sommerro blev derpaa ved kongelig Resolution af 15de Januar 1866 tilladt mageskiftet med den Frue Kirkes residerende Kapellani i Trondhjem beneficerede og til Embedsgaard for Fogden i Strinde og Selbo udlagte Gaard vestre Vighammer i Strinden, og under Forudsætning af, at Stortinget bevilgede de dertil fornødne Midler, blev det ved samme Resolution

videre bestemt, at Sindssygeasylet skulde opføres paa denne Gaard, i det Væsentlige overensstemmende med en Plan, som imidlertid var udarbejdet af en Kommission, bestaaende af Direktør Sandberg, Overlæge P. Winge, Fængselslæge Dahl og Arkitekt Holtermann. En Udskiftningsforretning mellem vestre og østre Vighammer forandrede imidlertid Grændserne mellem begge Gaardes Indmark saaledes, at vestre Vighammer ikke kunde hennyttes som Asyltomt uden ved Tilkøb af forskellige Dele af østre Vighammer, eller, om Tomten skulde blive hensigtsmæssig, af hele denne Eiendom, i hvilket Tilfælde Tomtens samlede Kostende vilde have andraget til henimod 12 000 Spd. Dette, i Forbindelse med nogen Tvivl om Stedets Hensigtsmæssighed forøvrigt, foranledigede en nærmere Overveielse af Sagen, og Direktør Sandberg, Indredepartementets Expeditionschef for Medicinalafdelingen og Arkitekt Ebbell kom i den Anledning herop. Sandberg gjorde Rede for Undersøgelsernes Udfald i en Indberetning af 15de August 1866, i hvilken principaliter vestre Vighammer foresloges opgivet som Asyltomt, dels fordi Afstanden fra Trondhjem, $1\frac{1}{2}$ Mil, var for stor til at Asylet kunde komme til at staa i en let Forbindelse med Byens daglige Torvetilførsel og dens Haandværkere, og dels fordi Stedet ikke indeholdt de nødvendige Betingelser for at kunne undvære disse Goder og heller ikke for at kunne tilvelebringe den ønskelige Sundhed og Hygge; forsaavidt imidlertid Bestemmelsen om Asylets Anlæg der blev fastholdt, ansaa han det nødvendigt at indkjøbe ogsaa østre Vighammer.

Man havde allerede tidligere havt Opmærksomheden henvendt paa Gaarden nedre Rotvold som et passende Sted for Asylet, men den da forlangte Pris var for høj til, at der kunde tænkes videre derpaa. Medens Sagfører Gløersen paa Departementets Vegne underhandlede om Erhvervelsen af østre Vighammer, erklærede Rotvolds

Eier sig nu villig til at sælge Totrediedele af denne Gaard for 15 000 Spd., hvilken Pris antoges at være rimelig; men forinden Tilbudet kunde antages, maatte Stedet nøiere undersøges og sammenlignes med Vighammer, hvilket skeede ved Expeditionschefen for Indredepartementets Medicinalafdeling, Fængselslæge Dahl og Arkitekt Ebbell. De tvende sidstnævnte Herrer indberettede Udfaldet under 13de og 18de Februar 1867. Rotvold havde flere Fordele for Vighammer, saasom en kortere Afstand fra Trondhjem — $\frac{1}{2}$ Mil forholdsvis let Vei —, en heldigere og mere lun Beliggenhed, en rigere Trævegetation, god og sikker Landingsplads saavel for Baade som for større Fartøier. Fængselslæge Dahl fandt vel ikke Vighammer ubrugbar som Asyltomt, men Eiendommens Mangler vare dog saa store, at den ikke burde vælges uden Nødvendighed, og blandt disse Mangler udhævedes den store Afstand fra Byen, en Afstand, som blandt andet vilde hindre, at Asylet kom til at virke under en tilstrækkelig Kontrol og Offentlighed og bevirke, at Lægerne formeget isoleredes fra et videnskabeligt Samliv og videnskabelige Hjælpkilder. Planeringsarbejderne paa Vighammer bleve betydelig kostbarere end paa Rotvold, uden at man dog kunde opnaa samme Gulvhøide i de forskellige Afdelinger, der saaledes maatte forbindes ved Trapper, en Gene, der kunde undgaaes paa Rotvold. Efter Stadsingeniør Dahls Udsagn vilde Vand uden meget betydelig Bekostning og Besværlighed kunne tilføres Rotvold i en Mængde, der er flere Gange større end den, som forlanges for de engelske Sindssygeasyler. De samlede Udgifter ved Anlægget antoges i det Hele taget at ville blive billigere paa Rotvold end paa Vighammer, selv om den noget større Indkjøbspris toges med i Beregningen. Saavel Stiftamtmanden som Formandskabet i Trondhjem og Direktør Sandberg anbefalede Kjøbet af Rotvold, hvor et Sinds-

sygeasyl antoges at ville komme til at virke under langt gunstigere Forhold end paa Vighammer.

Da saaledes alle Sagkyndige havde anbefalet Indkjøbet af Rotvold, udvirkede Indredepartementet kongelig Resolution af 20de April 1867, ved hvilken det bestemtes, at Sommerro, istedetfor at mageskiftes med Vighammer, skulde sælges, naar Anledning dertil maatte tilbyde sig, og at den Del af Gaarden nedre Rotvold, som ligger mellem Kongeveien og Strindefjorden, skulde erhverves til Tomt for Sindssygeasylet for en Kjøbesum af 15 000 Spd. foruden Omkosningerne ved Kjøbets Afslutning.

Rotvold Asyls Opførelse m. m.

Plan, Tegninger og Overslag. Efter Indredepartementets Anmodning udarbejdede som anført DHrr. Direktør Sandberg, Overlæge P. Winge, Fængselslæge L. Dahl og Arkitekt P. Holtermann i Forening de til Anlæg af et Sindssygeasyl ved Trondhjem fornødne Planer samt Tegninger og Overslag. I Overensstemmelse med denne Plan er det senere i det væsentlige blevet opført.

Udgifterne ved Opførelsen af et Asyl var under Forudsætning af, at Sommerro valgtes som Tomt, efter det nævnte Overslag anslaaede til 132 203 Spd. Forsaavidt Vighammer derimod blev valgt til Asyltomt, havde Holtermann erklæret, at der vilde kunne bespares 7 000 Spd.

Da Vighammer var bleven bestemt til Asyltomt, og da Holtermann imidlertid var afgaaen ved Døden, blev Overslaget gennemgaaet af Stadsingeniør Dahl i Trondhjem. Han antog, at det egentlige Byggearbejde paa Vighammer vilde koste 140 000 Spd., men tillige, at denne Sum vilde forøges med 14 500 Spd., naar Alt, hvad der

efter Planen udfordredes til Asyls Fuldendelse, skulde udføres der. Stedet manglede nemlig aldeles en Lystpark og Have, der maatte opføres Materialschure og Logishuse for Arbejderne, Kongeveien maatte omlægges, hvorhos Udgifterne til en Vandledning og til Administrationen vare for lavt ansatte.

Efterat Rotvold endelig var valgt som Byggested blev Overslaget paanyt gennemgaaet, denne Gang af Arkitekt Ebbell, der havde været Holtermanns Assistent og som saadan deltaget i Udarbejdelsen af Tegningerne og Overslaget. Ebbell kom til det Resultat, at Asylet, opført paa Rotvold, vilde koste 144 265 Spd., og det uagtet han havde flere Udgiftsposter, hvortil ingen tilsvarende fandtes i Holtermanns af Dahl gennemgaaede Overslag, saasom Maling af samtlige Bygningers Ydermure med Oliefarve, Indlægning af Vandledning og Anbringelse af Vaskekummer i samtlige Kjøkkener og Soverum m. m. Formindskelsen hidrørte fonemmelig fra en mindre Udgift for Planeringsarbejder, Grundmure og Udhusbygninger samt fra, at der paa Rotvold allerede havdes en Lystskov. Dette sidste Overslag lagdes senere til Grund for Bevilgningen.

Byggearbejdet paabegyndtes i sidste Halvdel af Aaret 1867 efterat dets Administration ved kongelig Resolution af 17de Juni s. A. var overdraget en Bygningskommission, bestaaende af Artillerikaptein J. A. Müller, Stadsingeniør C. Dahl og Landbrugsskolebestyrer Johannes Midelfart*), og dets Udførelse til Arkitekt O. F. Ebbell; det skred stadig fremad efter den vedtagne Plan uden nogetsomhelst Uheld eller Ulempe og det blev færdigt ved Udgangen af Aaret 1871.

*) Midelfart fratraadte i 1870 paa Grund af Flytning, og i hans Sted tiltraadtes Kommissionen af Brugseier Laur. Jenssen.

Ifølge de af Byggearbeidets Kasserer, L. Dons, af-
lagte Regnskaber beløb samtlige Udgifter sig til 120 400
Spd., fordelt paa efternævnte Arbeidskonti saaledes:

Administrationen	8 812	Spd.	35	Sk.
Bord og Planker	4 615	-	37	-
Bade- og Vaskeindretning	1 238	—	92	-
Blikkenslagerarbeide	1 824	—	21	-
Brolægning	690	—	43	-
Cement	1 759	—	1	-
Diverse Materialier	7 561	—	44	-
Forskjelligt	1 806	—	23	-
Glasarbeide	934	—	49	-
Graasten	429	—	70	-
Graastensmuring	1 357	—	104	-
Haven og Træplantninger	412	—	85	-
Huggen Sten	2 497	—	57	-
Jernarbeide	4 181	—	115	-
Kloak og Vandledning	4 468	—	73	-
Kalk	2 183	—	-	-
Lægter	217	—	-	-
Malerarbeide	6 578	—	97	-
Mursten	17 233	—	66	-
Murarbeide	13 934	—	59	-
Redskaber	1 414	—	95	-
Sand	2 236	—	72	-
Snedkerarbeide	10 141	—	61	-
Smedarbeide	2 771	—	93	-
Stakitter	2 597	—	118	-
Tagtækning	3 207	—	62	-
Tapetarbeide	279	—	59	-
Tomtens Planering	5 942	—	25	-
Tømmer	2 717	—	35	-
Tømmerarbeide	4 770	—	79	-

Lateris.... 111 816 Spd. 90 Sk.

Transport.....	111 816	Spd.	90	Sk.
Udhusbygninger	3 017	—	96	-
Varme- og Kogeapparater	4 397	—	53	-
Veie	1 168	—	1	-
			120 400	Spd. - Sk.

Overslagssummen var som foran nævnt 144 265 Spd.,
eller med et rundt Tal 144 200 Spd., hvilken Sum ogsaa
var den, der blev bevilget af Stortinget i 1866 og 1869.
Asylets Bygninger og Anlæg kostede saaledes 23 800 Spd.
mindre end beregnet.

Af Bevilgningssummen var hævet.. 123 000 Spd. - Sk.

Ved Salg af den gamle Hovedbygning

indkom.....	300	—	-	-
- Renter af Byggearbeidets Fo- lium i Norges Bank	109	—	46	-
- Salg af tiloversblevne Marte- rialier indkom.....	15	—	78	-
Itølge Decision	7	—	12	-
Gaardsdriften gav et Overskud af.	116	—	1	-

123 548 Spd. 17 Sk.

Trækkes derfra Udgiften

udkommer som Kassebeholdning... 3 148 Spd. 17 Sk.

hvilken Sum ved Arbeidets foreløbige Afslutning indestod
i Norges Bank.

A f l e v e r i n g. Asylet blev som færdigt afleveret af Byg-
ningskommissionen den 29de December 1871 og samme Dag
besigtiget af en Kommission, bestaaende af DHrr. Kaptein
Chr. Hielm, Murmester P. C. Nielsen, Malermester S. H.
Kolstad og Snedker A. Qvenild. Bygningskommissionen
udtalte i Skrivelse af s. D., at den vilde foreslaa af Bygge-
kapitalen 500 Spd. til fortsat udvendig Maling af Byg-
ningerne og andre 500 Spd. til Opdrivning og Overmaling
af Paneler m. m. og til Rettelse af mindre Mangler, som

ved Brugen muligens maatte vise sig i den nærmeste Fremtid. Omendskjønt Byggearbeidet i det Hele taget af Besigtigelseskommissionen erklæredes for at være særdeles solid og omhyggeligt udført, troede den dog, at det sidstnævnte Beløb burde forhøies til 2000 Spd., idet den tilraadede Anbringelsen af dobbelte Vinduer i de Værelser, som vende mod Vindsiden, og forøvrigt gik ud fra, at der ved et saa stort Anlæg som dette i Begyndelsen stedse udfordres smaa Forandringer og Udvidelser, som ikke kunde henregnes til aarlig Vedligeholdelse, men som efterhaanden vise sig nødvendige, før at det hele Apparat skal kunne virke hensigtsmæssigt og kunne holdes i Gang med mindst mulige Ulemper og Bekostning.

Efterarbeide. Foruden hvad der saaledes manglede i, at Byggearbeidet kunde siges at være endelig afsluttet, naar Anstalten ikke allerede i dens første Virksomhed skulde blive betyngtet med store Vedligeholdelsesomkostninger, vare Haveanlægene omkring Asylet heller ikke komme i fuld Stand. De i Forbindelse med de forskellige Sygeafdelinger staaende Pladse ønskedes ogsaa saavidt muligt ved Paakjøring af Jord forsynede med Græsvold og mere havemæssig beplantede end fra først af paatænkt, og det nærmeste Terræn omkring Asylet behøvede mere Oppyntning. Man følte ogsaa fuldt Savnet af et Hus, i hvilket en større Forsyning af Kul og Ved kunde opbevares. Ligeledes paakrævedes nogle Forandringer ved Vandledningen. Paa denne Maade har der ogsaa vist sig Brug for de resterende 648 Spd., og den hele ved Byggearbeidets foreløbige Afslutning tilbageværende Kassebeholdning vil saaledes finde sin Anvendelse til Anstaltens Fuldstændiggjørelse.

Gasværk. Til et Oliegasværk var særskilt bevilget 3000 Spd., der ere medgaaede. Ingeniør J. Arneberg var Entreprenør for Anlægget.

Til Inventarium var ligeledes særskilt bevilget 11000 Spd., hvilket Beløb nu paa ubetydeligt nær er anvendt. Resten vil blive benyttet inden kort Tid.

Kjøb af mere Jord. Med et over Forventning hurtigt stigende Sygebelæg i Asylet har den Melkeforsyning, som dets Jordvei kan tilveiebringe, vist sig utilstrækkelig. For at kunne være uafhængig af Andre med Hensyn til denne Forsyning, var det derfor nødvendigt at forøge Kreaturbesætningen, men da dette ikke lod sig gjøre uden ved Tilkjøb af mere Jord, og da andre Hensyn, saasom en bedre Udnyttelse af den forhaandenværende Arbeidskraft, Mangel af Betesmark til Sommerhavn m. m. ogsaa talte for en Udvidelse af Jordveien, samtykkede sidste Storthing i, at der af hvad der var bespart af de til Asylets Opførelse bevilgede Midler, anvendtes et Beløb af indtil 6000 Spd. til Indkjøb af en omtrent 286 Maal stor Del af den tilstødende Eiendom østre Rotvold (altsaa af den Trediedel af nedre Rotvold, som ikke var indbefattet i Statens første Kjøb) samt til Forandring af Stald- og Fjøsbygningen og til Anskaffelse af forøget Kreaturbesætning.

Sammendrages Udgifterne, nemlig

1. Gaardens Indkjøbspris	15 000 Spd.
2. Det egentlige Byggearbeide	120 400 —
3. De til Efterarbeide bestemte	3 148 —
4. Gasværkets Kostende	3 000 —
5. Inventariets Kostende	11 000 —
6. De til Indkjøb af mere Jord bevilgede	6 000 —

udkommer til hele Anlæggets Kostende 158 548 Spd., og fordeles denne Sum paa 170 Pladse, viser det sig, at hver Plads har kostet Staten 932 Spd. 76 Sk. Byggeudgiften (Post 2 og 3) udgjør pr. Plads 726 Spd. 90 Sk. og Inventarieudgiften 64 Spd. 85 Sk. Rimeligvis vil det vise sig, at Asylet, under et ligeligt Belæg af dets for-

skjellige Afdelinger, uden væsentlige Ulemper vil kunne modtage 200 Syge, og efter dette Forhold vil hver Plads, Gaardens Indkjøbspris medregnet, komme til at koste 792 Spd. 88 Sk., Byggendgiften alene derimod udgjøre pr. Plads 617 Spd. 88 Sk. og Inventariendgiften 55 Spd.

Taxt. Ved Forretning af 8de Februar 1872 ansattes Bygningerne til Forsikring i Landets almindelige Brand-assuranceindretning saaledes:

1. Administrationsbygningen	18 220 Spd.
2. Afdeling AB. paa Mandssiden	13 550 —
3. — C. - do.	7 830 —
4. — D. - do.	7 420 —
5. — AB. - Kvindesiden	13 410 —
6. — C. - do.	7 830 —
7. — D. - do.	7 420 —
8. Økonomibygningen med Dampapparat, Gasapparat og Forbindelsesgang	15 740 —
9. Vedskuret	370 —
10. Ladebygningen	1 400 —
11. Stald- og Fjøsbygningen	2 020 —
12. Smedien	100 —
13. Materialboden	60 —
14. Staburet	190 —
15. Borgestuebygningen	940 —
16. Vognbodbygningen	220 —

Tilsammen 96 720 Spd.

Skylddeling. Tidligere frasolgte Parceller. Den 28de Juni 1867 holdtes en Skylddelingsforretning, ved hvilken den til Staten solgte Del ansattes til $\frac{3}{4}$ og den tilbageværende Del til $\frac{1}{4}$ af den samlede Gaards Skyld. Denne, der udgjorde 21 Daler 28 Sk., blev saaledes fordelt med 14 Daler 19 Sk. paa Staten og 7 Daler 9 Sk. paa den anden Part. I Aarene 1858 og 1863 var nedre

Rotvold frasolgt 2de i Asylets umiddelbare Nærhed beliggende mindre Parceller, nemlig Carlsminde, af Skyld 7 Skilling, og Marienlund, af Skyld 4 Skilling. Eierne af disse Steder, DHrr. P. Løveng og Joseph Wingaard, have ved Dokumenter, udstedte 1ste Juni og thinglæste 6te Juli 1867, erklæret, at den førstnævntes Veiret ikke skal kunne gjøres gjældende til Hinder for Asylanlægget og at den den sidstnævnte betingede Vandret ikke skal medføre Ret til at hente Vand, frembragt ved den kunstige Ledning, som nu er anlagt.

Vandleddning. Mellem Sagfører Gløersen paa det Offentliges Vegne og Hr. Johannes Midelfart som Eier og Bruger af Gaarden øvre Rotvold blev der den 20de Mai 1867 indgaaet en Kontrakt om Ret for det vordende Asyl til for sin Vandforsyning at anbringe en lukket Ledning fra en Dam i øvre Rotvolds Mark samt til der at anlægge de Damme m. m., som maatte ansees nødvendige. Afgift for Vandet betales ikke, men øvre Rotvold har betinget sig Ret til gennem en eller to Afstikkere, hvis samlede Diameter ved Indtaget dog ikke maa være større end $\frac{3}{4}$ Tomme, at lede Vand til Eiendommens „nuværende Huse“, indtil 50 Tønder daglig. For Passage langs Ledningen indenfor en Bredde af 6 Alen betales 5 Spd. aarlig.

Nogle historiske Notiser angaaende Gaarden Rotvold.

Gaarden Rotvold*) i Hlade Sogn af Strindens Prestegjeld bestod oprindeligt af 2 Gaarde, skyldende tilsammen $7\frac{1}{2}$ Spand, men senere efter Afældning 5 Spand. Den

*) Rotvold af Gammelnorsk røt, Omvæltning, røta, at vælte om, altsaa ryddet Vold (Karl Ryghs, norsk historisk Tidsskrift, første Hefte, Side 108).

ene af disse tilhørte Bakke Kloster og den anden Domkirkes Gods. Allerede 1691 eiede Klosters Del af Assessor Jens Hansen Collin, som i 1692 tillige brugte Kirkens Del og havde begge Gaarde i Eie 1711. Før 1717 blev den som Laugmand i Aaret 1736 afdøde Etatsraad A. Drejer Eier af disse Gaarde, hvis Bygninger af de Svenske afbrændtes 1718. Senere tilhørte Eiendommen Justitsraad og Laugmand samt Præsident Hans Collin og derefter Sønnen Jens Hansen Collin, efter hvem de fra Midten af det attende Aarhundrede blev Eiendom for Laugmand og titulær Stiftamtmand Hans Ulrik Mølmann, efter hvis Død 1778 den gik over til hans Svigersøn Oberst, senere General, Greve Carl Jakob Waldemar Schmettow, der var Regimentschef og gift med Laugmandens Datter og eneste Barn.

Schmettow tilkøbte og underlagde Gaarden den paa Vestsiden tilgrænsende Gaard store Leangen, af Skyld 2 Øre, nemlig den Del af nuværende nedre Rotvold, som ligger vest for en Linie fra Fykhougen mod nord til Søen eller langs Vestsiden af den forhenværende Lystskov. Han forskønnede ogsaa Stedet ved Opførelsen af anseelige Bygninger samt ved Have- og Parkanlæg, hvoriblandt maa nævnes den sandsynligvis hersteds først plantede Gran-skov, foruden Plantninger af indførte Træer, saasom Eg, Kastanier, Lærketræer, Lind, Ask og Hvidtorn. Schmettow var ogsaa anset for at være den kyndigste og mest ihærdige Jordbruger omkring Trondhjem, der hverken skyede Møje eller Bekostninger til Jordens Forbedring. Disse Bekostninger gav dog ikke altid et tilsvarende Udbytte, hvortil Grunden fornemmeligen maa søges i de store Udgifter til Haverne og Parkanlæggene, til hvilke han anvendte en Arbejdsstok af 1 Gartner og 8 Mand daglig hele Sommertiden. Men havde Schmettow intet reelt Udbytte, saa havde han dog den Tilfredsstillelse, at Anlæg-

gene baade trivedes godt og beundredes. De tilbageværende Rester bære, uagtet senere Eiere og navnlig den sidste har nedhugget mange Træer, endnu Vidnesbyrd om, hvad han, trods det ugunstige Klima, har formaaet at drive det til med sin gode Villie og levende Sands i den Retning*). Den samlede Gaards dyrkede Areal var for den største Del beliggende nordenfor Landveien til Indherred eller med andre Ord, den Del af den samlede Gaard, der fra først af udgjorde Asylets Eiendom, var dyrket, medens den i Udstrækning større Del søndenfor denne Vei og næsten op til Stokke Bro bestod af Hus-

*) Grevens Formue og Stilling gav ham ogsaa Anledning til at fremvise sin Sommerbolig paa en fordelagtig Maade. Saaledes beretter Trondhjems Adresseavis for Aarene 1790 og 1794 om glimrende Fester, blandt andre en, der den 22de September 1790 fandt Sted i Anledning af Kronprinds Fredriks og Prindsesse Marias Formæling. Der opførtes „2de nationale Syngestykker, nemlig Endres og Sigrids Bryllup, paa Vers i 3 Akter af Hr. B. . .“ og „et norsk Bondegjesteud i 1 Akt med dertil hørende Dans“, i hvilke Stykker saavel Greven som Grevinden havde Hovedrollerne. En i Skoven anbragt Æreport var om Aftenen illumineret med nogle tusinde tildels fævede Lamper og Veien fra Gaarden derhen ligeledes oplyst med Lamper. For det kongelige Brudepar blev der udbragt Skaaler ledsaget af Salut. Under Hjemreisen fra Rotvold vare flere ved Veien og paa Baklandet liggende Gaarde illuminerede, blandt hvilke især Bakke Gaard, tilhørende Regimentskvartermester Finne, og Lensmand Baard Wolds Gaard paa Hlademoen udmærkede sig. Wold „affyrede ogsaa Kanoner“ saalænge Selskabet drog forbi. Selskabet opløstes nemlig ikke paa Rotvold, men begav sig til Grevens Svigermoder Fru Mølmann, der gav et Bal med Souper. Kongens Fødselsdag (29de Januar) 1794 blev høitideligholdt med Kanefart til Rotvold og Bal i Grevens Bygaard. Efter Ankomsten til Rotvold bleve Vaanehusene illuminerede; „Æreporten“ — formentlig den fra 1790 — var forandret for Anledningen og behængt med 1700 Lamper, men uheldigt Veir med Sne og Blæst hindrede deres Benyttelse; kun 4 Ildskaaler øverst paa Æreporten kunde antændes. Der blev musiceret og kanoneret, og paa Hjemveien til Byen passerede Selskabet ogsaa denne Gang illuminerede Bygninger.

mandspladse og Skov. Gjennem denne Skov anlagde Schmettow en snorret Vei fra den nævnte Bro og lige til Hovedgaarden, og det var ret smukt fra et Punkt paa Veien til Johnsvandet at betragte den derved frembragte Lysstribe gennem den mørke Granskov med Gaardens Bygninger som Endepunkt. Veien kaldes endnu Schmettowveien.

Ved sin Hustrues Død udlagde Schmettow paa Skifte i 1821 den hele Eiendom som Odelsjord paa Konens Side til sine 2 Svigersonner, Hofraad Collin som gift med den ældste Datter, og Stiftamtmand Grev Trampe, der havde søgt den yngste. Gaarden blev da delt saaledes, at den Del, som laa paa Sydsiden af Hovedlandeveien til Schmettowveien og derpaa langs dennes Vestside til og med Jordstykket Aunet samt Pladsene Ekerdalen, Fyken, Amalienlyst, Margretelund og Brundal med mellemliggende Skov tilfaldt Collin og den øvrige Del, eller hvad der laa paa nordre Side af Hovedlandeveien og paa østre Side af Schmettowveien, tilfaldt Trampe, som til Svogeren Collin skulde betale 3 000 Spd. i Vederlag for Bygningerne. Collin valgte Pladsen Fyken til Hustomt for øvre Rotvold. Stiftamtmanden, som ogsaa havde Interesse for Jordbruget og Landlivet, fortsatte med at forbedre nedre Rotvolds Jordvei, dels ved at bestemme sig for en lige stor Besætning, som Svigerfaderen havde holdt paa den samlede Gaard, og dels ved at købe og tilføre Gaardens Jorder 1 500 a 2 000 Læs Gjødelse aarlig. Til Driften behøvede han en stadig Arbeidsstok. Husmandspladsene vare fulgte med den øvrige Gaard, og da Stiftamtmanden ikke vilde nedsætte Husmænd, erhvervede han en Part af Gaarden Reppe og udstykkede den i 7 store Pladse. Da Gaarden efter Stiftamtmandens Død, Vinteren 1833, solgtes ved Auktion, blev Løitnant og Staldmester Nils Juel, Stiftamtmandens tilkommende Svigersøn, Høistbydende for den

samlede Eiendom med 15 000 Spd. Juel beboede og brugte derpaa nedre Rotvold indtil 1854, da han solgte saavel denne Gaard som Reppe for 23 000 Spd. til Proprietær Carl Stephanson, af hvem det Offentlige, som allerede nævnt, købte de Totrediedelev af nedre Rotvold; den tilbageværende Del — østre Rotvold kaldet — solgte Stephanson til Brødrene Hørlock, og af dem har Asylet, som ogsaa omhandlet tidligere, nu købt 286 Maal Jord. Nedre Rotvolds Jorder ere saaledes nu paa det nærmeste samlet igjen.

E x t r a k t

af Rotvold Sindssygeasyls Personalprotokol for 1872.

Sygdomme.	Tilbage- ligende fra forrige Aar.		Indkomne.		Udskrevne.						Døde.		Tilbage- ligende ved Aarets Ud- gang.		Antallet af alle i Aarets Løb be- handlede.		Antallet af samt- lige Lig- gedage.
					Helbre- dede.		I forbedret Tilstand.		Uhelbre- dede.								
	Mænd.	Kvinder.	Mænd.	Kvinder.	Mænd.	Kvinder.	Mænd.	Kvinder.	Mænd.	Kvinder.	Mænd.	Kvinder.	Mænd.	Kvinder.	Mænd.	Kvinder.	
Melancholia	-	-	29	21	4	1	3	-	1	-	1	2	20	18	29	21	7,364
— eum stupore	-	-	3	2	-	-	-	-	-	-	1	-	2	2	3	2	898
Mania	-	-	15	10	2	5	-	-	-	-	-	-	13	5	15	10	4,398
Monomania	-	-	4	2	-	-	-	-	1	1	-	-	3	1	4	2	1,389
Dementia	-	-	22	13	-	-	-	-	2	2	-	1	20	10	22	13	7,042
Paralysis generalis.	-	-	3	-	-	-	-	-	-	-	1	-	2	-	3	-	592
Epilepsia	-	-	3	2	1	1	-	-	-	-	-	-	2	1	3	2	866
Idiotia	-	-	3	2	-	-	-	-	-	-	-	-	3	2	3	2	911
Til Observation	-	-	1*	1	-	-	-	-	-	-	-	-	-	1	1	1	31
Tilsammen	-	-	83	53	7	7	3	-	4	3	3	3	65	40	83	53	23,491
			136		14		3		7		6		105		136		

*) Udgaet efter afgiven Erklæring.

Rotvold den 7de April 1873.

L. Dahl.

Foruden de foran opførte Trykfeil bedes følgende rettet:

Side 53, Linie 25 fraoven staar indførte, læs: indførtes.
 - 55, - 11 nedenfra - Krogh, læs: Krohg.
 - 55, - 22 fraoven - af fremstille, læs: at fremsætte.
 - 58, - 6 nedenfra - 1865, læs: 1355.
 - 60, - 11 fraoven - i vort Land, læs: i et Land.

Side 75, Anmærkning staar Karl Ryghs, læs: Karl Rygh.
 - Rotvold af røt, læs: rôt.
 - Efter Tidsskrift tilføies 1870.
 Side 76, Linie 2 fraoven staar eiede, læs: eiedes.

E x t r a k t

af Rotvold Sindssygeasyls Behandlingsprotokol for Aaret 1872.

Arbeidsvirksomhed.

Beskæftigelsesnes Beskaffenhed.	Gjennemsnitstal af daglig arbejdende Syge.			Resultatet og Udbyttet af Beskæftigelserne.
	Mænd.	Kvinder.	Tilsammen.	
Sagning, Hugning og Ombæring af Ved	7 ²⁵² / ₃₀₀	-	7 ²⁵² / ₃₀₀	<p>Ved den kvindelige Haandgjerning: 215 Skjorter, 174 Linneder, 31 Liv, 128 Undertrøier, 130 Skjorter, 56 Kuster, 72 Lommetørklæder. 24 Hovedtørklæder, 174 Underbenklæder, 66 Nattrøier, 14 Huer for Kvinder, 27 Duge, 397 Haandklæder, 2 Strygeklæder, 163 Pudevaar, 20 Lagener, 18 Forklæder, 2 strikkede Sengetæpper, 69 Par Strømper, 10 Par Vanter; samt Reparationer af Undertøi.</p> <p>Garnbinding: 1 Kilenot og 7 Sildgarn.</p> <p>Drevplukning: 900 Pund Drev.</p> <p>Bundtmagerarbeide: 48 Klædeshuer.</p> <p>Bogbinderarbeide: Indbundet 24 Bøger.</p> <p>Malerarbeide: Diverse.</p> <p>Snedkerarbeide: 11 Kasser, 2 Sagbukke, 3 Sagtræ, 16 Spyttebakker m. m. m.</p> <p>Vedsagning: 256½ Favne Granved og 35 Favne Birkeved.</p> <p>Gjennemsnittsbelægget i Aarets Løb var: 64,89.</p>
Husgjerning	2 ²¹⁹ / ₃₀₀	2 ⁹³ / ₃₀₀	5 ⁴² / ₃₀₀	
Garnbinding	2 ²³ / ₃₀₀	-	2 ²³ / ₃₀₀	
Drevplukning	7 ⁷¹ / ₃₀₀	-	7 ⁷¹ / ₃₀₀	
Gaards- og Havearbeide	5 ¹⁸⁸ / ₃₀₀	1 ⁶² / ₃₀₀	6 ⁵⁰ / ₃₀₀	
Skomagerarbeide	1 ³⁵ / ₃₀₀	-	1 ³⁵ / ₃₀₀	
Snedkerarbeide	1 ³² / ₃₀₀	-	1 ³² / ₃₀₀	
Malerarbeide	6 ¹ / ₃₀₀	-	6 ¹ / ₃₀₀	
Bundtmagerarbeide	5 ⁷ / ₃₀₀	-	5 ⁷ / ₃₀₀	
Bogbinderarbeide	3 ² / ₃₀₀	-	3 ² / ₃₀₀	
Kontorarbeide	3 ⁰ / ₃₀₀	-	3 ⁰ / ₃₀₀	
Uldtilvirkning	-	7 ⁵³ / ₃₀₀	7 ⁵³ / ₃₀₀	
Søm	-	4 ⁹ / ₃₀₀	4 ⁹ / ₃₀₀	
Tilsammen	27 ⁷ / ₃₀₀	14 ⁵⁷ / ₃₀₀	41 ⁶⁴ / ₃₀₀	

Tvangsmidler.

Sygdomssymptom, som har foranlediget Tvangs Anvendelse.	Tvangsmidlets Beskaffenhed.	Antal Tilfælde, i hvilke Tvang har været anvendt.			Antal Personer, som have været underkastede Tvang.			Tiden, hvori Tvang er anvendt, ialt:	Anmærkning.
		Mænd.	Kvinder.	Tilsammen.	Mænd.	Kvinder.	Tilsammen.		
Voldsomhed	Indespærring	34	4	38	10	3	13*	3. 21	* 2 af de for Voldsomhed indespærrede Syge ere tillige indbefattede mellem dem, der have været indespærrede for Ødelæggelseslyst. Ialt have saaledes kun 19 Syge været indespærrede.
Ødelæggelseslyst	—	3	2	5	2	1	3	- 9	
Undvigelsesbestræbelser	—	3	-	3	2	-	2	- 17	
Slet og usømmelig Opførsel	—	1	2	3	1	2	3	- 8	
		41	8	49	15	6	21	5. 7	

Rotvold den 7de April 1873.

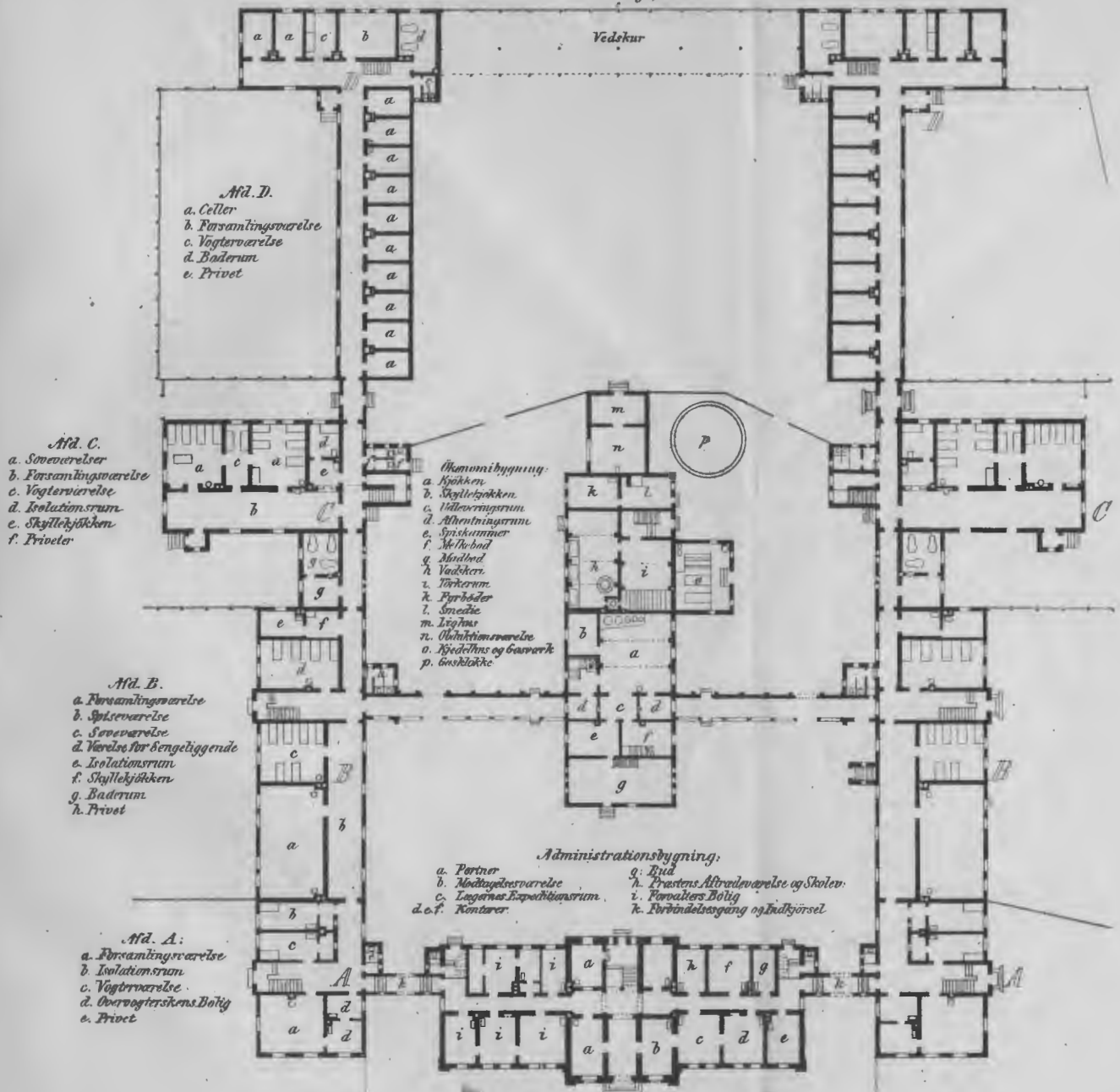
L. Dahi.

Rotvold Sindssygeasyl

véd Trondhjem.
(1^{te} Etage)

Kvæntimmersiden.

Mandsiden.



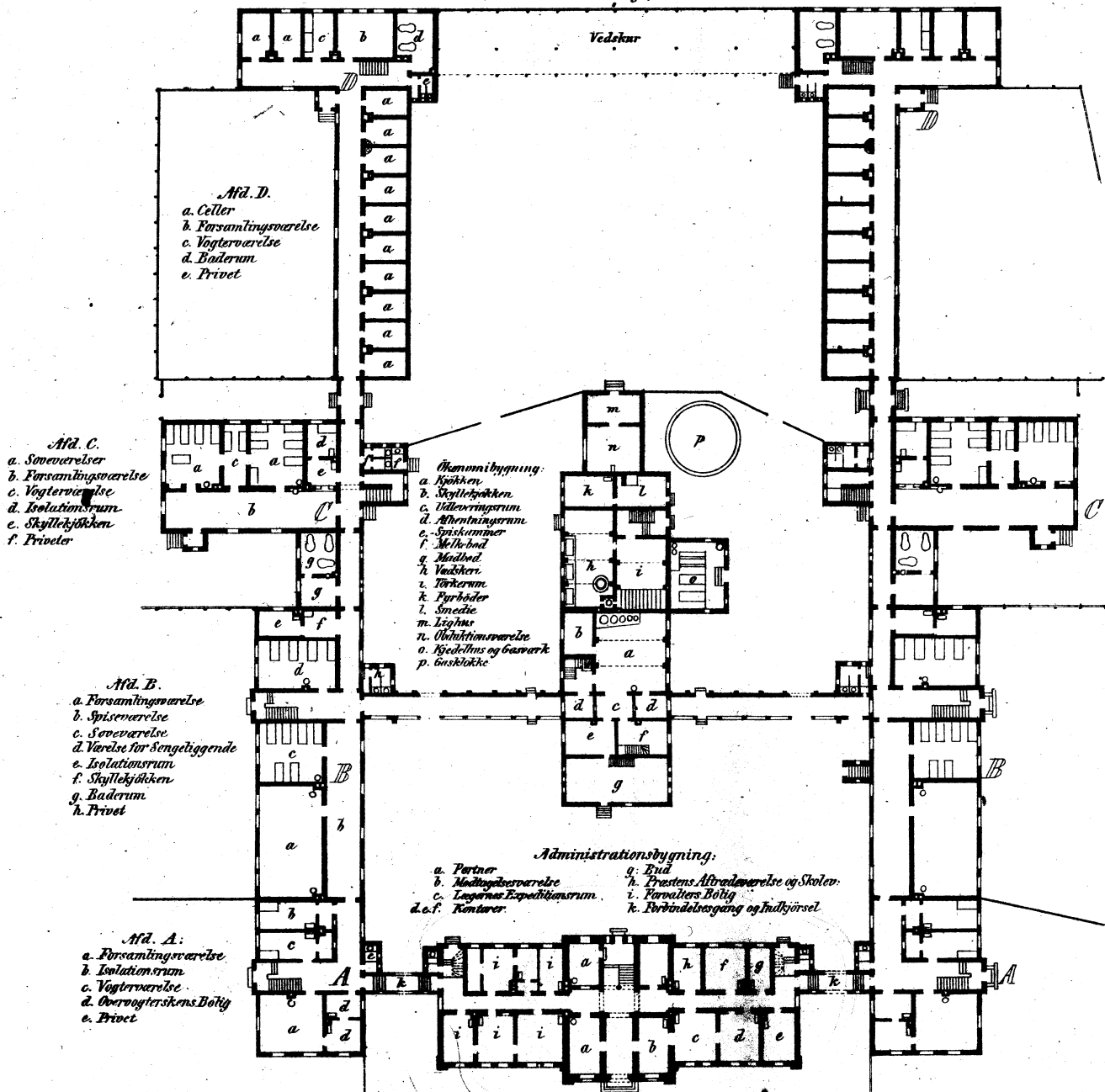
M. Egnings l. b. A. v. S.

Rotvold Sindssygeasyl

ved Trondhjem.
(1^{te} Etage)

Fruentimmersiden.

Mandsiden.



Må. D.

- a. Celler
- b. Forsamlingsværelse
- c. Vognerværelse
- d. Baderum
- e. Privat

Må. C.

- a. Soveværelser
- b. Forsamlingsværelse
- c. Vognerværelse
- d. Isolationsrum
- e. Skuffekjökken
- f. Privet

Må. B.

- a. Forsamlingsværelse
- b. Spiseværelse
- c. Soveværelse
- d. Værelse for sengeliggende
- e. Isolationsrum
- f. Skuffekjökken
- g. Baderum
- h. Privat

Må. A:

- a. Forsamlingsværelse
- b. Isolationsrum
- c. Vognerværelse
- d. Overvogterskens Bøtje
- e. Privat

Køkkenbygning:

- a. Køkken
- b. Skuffekjökken
- c. Vælvængsrum
- d. Allevængsrum
- e. Spisekammer
- f. Mellembod
- g. Madbod
- h. Vaskeri
- i. Tørkerum
- k. Fyrbøder
- l. Smedie
- m. Lyktur
- n. Øksholtsværelse
- o. Ryddestue og Garværk
- p. Gaskjokke

Administrationsbygning:

- a. Portner
- b. Madtjenesteværelse
- c. Legernes Expeditionsrum
- d, e, f. Kontorer
- g. Bud
- h. Prestens Alleværelse og Skolev.
- i. Forvalters Bøtje
- k. Forbindelsesgang og Indkjørsel

10 20 30 40 50 60 70 80 90 100 Alen.

M. Egnings luff. Anst.